

## ОАО «Барановичский КЖБК» Инвестиционное предложение



14 июля 2016 г.

По решению правительства Государственное учреждение «Национальное агентство инвестиций и приватизации» осуществляет поиск стратегических инвесторов с целью развития открытого акционерного общества «Барановичский комбинат железобетонных конструкций» (далее ОАО «Барановичский КЖБК» или «Компания»). Возможные механизмы инвестирования:

- приобретение контрольного или миноритарного пакета акций Компании, находящегося в собственности Республики Беларусь;
- приобретение дополнительного выпуска акций предприятия;
- создание совместного предприятия;
- другие варианты инвестирования.

Консорциум компаний, лидером которого выступает КПМГ, является консультантом агентства в данном процессе. Поиск инвестора проводится в соответствии с международными подходами и под управлением Международного банка реконструкции и развития (Всемирного Банка).

### Общая информация

Компания является одним из лидеров на высоко конкурентном рынке производителей железобетонных изделий и конструкций Беларуси, ее производственные мощности составляют 195 тыс. м<sup>3</sup> железобетонных конструкций в год.

Комбинат начал свою деятельность в 1969 г.; в 2009 г. был реорганизован путем преобразования в ОАО «Барановичский КЖБК». Акционерами являются государство (99,025%) и 254 физических лица (0,975%). Филиалов и дочерних предприятий Компания не имеет.

Компания выпускает широкий ассортимент изделий сборного железобетона для промышленного, дорожного и жилищного строительства: плиты пустотного настила, плиты ребристые, аэродромные плиты, стойки опор электропередач, сваи, колонны, ригели, балки и т.д., в объеме в среднем 170-180 тыс. м<sup>3</sup> в год.

Среднесписочная численность персонала Компании составляет 500 человек на 31 декабря 2015 года. Интернет сайт Компании <http://zhelezobeton.by>.

### Основные инвестиционные аспекты

Сильная позиция на рынке	✓ Один из двух крупнейших производителей железобетонных изделий в Беларуси, формирует около 12.6% выручки национальных производителей
Существенная доля экспорта	✓ 58% выручки в 2015 г. сформировано от экспортных продаж, в основном, в Россию; Компания имеет долгосрочные связи с покупателями в основных регионах продаж
Выгодное расположение	✓ Расположен в крупном транспортном и промышленном центре с населением ок. 178 тыс. Поставка по железной дороге покрывает регионы Москвы, Санкт-Петербурга и более удаленные регионы европейской части России
Широкий ассортимент продукции	✓ Широкий ассортимент продукции (например, полный комплект железобетонных конструкций для строительства здания), гибкость в освоении выпуска новых изделий
Возможность вертикальной интеграции	✓ Компания может представлять интерес для подрядчиков строительных проектов для оптимизации цепочки поставок железобетонных изделий и бетона
Возможность поставок в ЕС	✓ Ряд групп продукции имеют европейскую маркировку CE, при наличии партнера поставки могут быть существенно расширены



Компания расположена в промышленной зоне г. Барановичи, рядом с Европейским маршрутом E30 (в 4,5 км) и основным железнодорожным маршрутом, соединяющим Москву и города Беларуси с Восточной Европой

Основной занимаемый участок земли площадью 15,91 га принадлежит на праве постоянного пользования

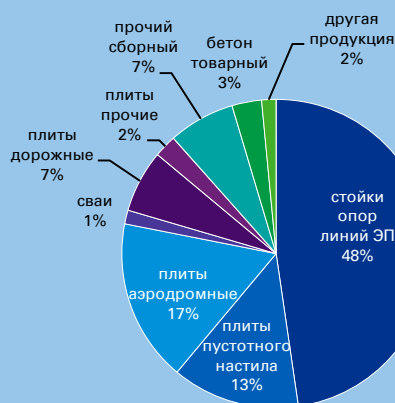
Площадь основных производственных помещений – около 36,6 тыс. м<sup>2</sup>, административных – около 3,5 тыс. м<sup>2</sup>

## Реализация продукции в натуральном выражении

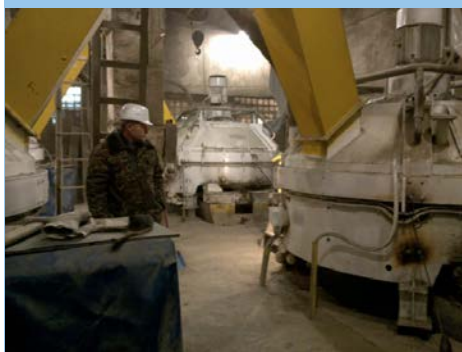
м³	2013	2014	2015
Сборный железобетон в т.ч.	166 425	158 844	98 300
стойки опор линий ЭП	46 034	48 842	37 535
плиты пустотного настила	55 209	53 998	31 709
плиты аэродромные	35 286	31 209	16 514
сваи	6 218	5 935	951
плиты дорожные	6 766	6 412	6 154
плиты прочие	6 483	3 683	1 684
прочий сборный	10 429	8 765	3 753
Бетон товарный	9 118	8 510	7 108
Другая продукция	1 480	1 200	712
<b>Итого</b>	<b>177 023</b>	<b>168 554</b>	<b>106 120</b>
Доля экспорта в натуральном выражении	45%	56%	59%

Источник: Компания, анализ КПМГ

## Структура выручки за 2015 год



Источник: Компания, анализ КПМГ



## Продукция

Компания выпускает широкий ассортимент продукции, основу которого (93-94% выпуска в натуральном выражении) составляют изделия, классифицируемые как сборный железобетон:

- стойки опор линий электропередач (38% от выпуска сборного железобетона в 2015 году),
- плиты пустотного настила (32%),
- плиты аэродромные (17%),
- плиты других модификаций: ребристые сантехнические, покрытий сельхоззданий, дорожные преднапряженные и т.д. (8%),
- сваи (1%),
- колонны каркаса и для промышленных зданий, ригели, фундаменты под колонны ленточные, прогоны и прочая продукция (4%).

Объем реализации сборных железобетонных конструкций в 2015 г. составил 98,3 тыс. м³, что в стоимостном выражении составляет 12,3 млн. долл. США. Уменьшение объемов реализации в 2015 году объясняется снижением темпов строительства в Беларуси и России - на основных рынках Компании.

Две товарные позиции Компании, плиты перекрытий многопустотные и сваи зданий, имеют маркировку СЕ, что позволяет экспортировать их в страны ЕС.

## Реализация и выручка

Выручка Компании в 2015 г. составила 12,9 млн. долл. США.

Компания реализует продукцию на рынке Беларуси и на экспорт, в основном, в Россию, доля экспорта в выручке выросла с 45,1% в 2013 г. до 57,7% в 2015 г. В 2015 году экспорт составил 7,44 млн. долл. США.

По данным экспертов отрасли, мощности Компании составляют около 4% от всех мощностей белорусского рынка железобетонных изделий, причем доли основных конкурентов также не превышают 4%, а всего мощности формируются более 80 специализированными белорусскими производителями, обеспечивающими почти 95% потребностей национального рынка.

Экспорт в основном направлен в Московскую, Ленинградскую, Архангельскую области России, однако Компания имеет опыт продаж и в более удаленные регионы. Компания осуществляла продажи также в Латвию и Литву.

## Производство и организация процесса

Основу мощностей Компании составляют три производственных цеха, в которых занято 46% работников:

- Бетоносмесительный цех,
- Арматурный цех,
- Формовочный цех.

Кроме того, функционируют 9 вспомогательных производственных подразделений (34% работников). Структура и качество персонала стабильны и адекватны для обеспечения производства.

Износ основных фондов на 31 декабря 2015 г. составил 56%. Капитальные вложения в 2015 году составили 209,8 тыс. долл. США. Основным источником были собственные средства.

В Компании организован поточно-агрегатный способ производства. В наличии собственная железнодорожная ветка, 2 тепловоза, необходимое количество мостовых кранов и кранов-балок, компрессорная станция, подразделение подготовки химических добавок.

Мощность формовочного цеха, которая определяет и мощность Компании в целом, составляет около 170 тыс. м³ железобетонных изделий в год. При этом бетоносмесительный цех, оборудованный четырьмя смесителями производства Тека, обеспечивает потребности формовочного производства с запасом примерно в 40%.

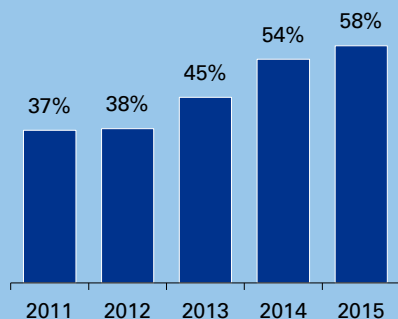
Поставки ключевого сырья осуществляются, в основном, несколькими крупными белорусскими предприятиями:

- Арматура – ОАО «БМЗ-управляющая компания холдинга «БМК» (около 300 км от Компании),
- Цемент – в основном ОАО «Красносельскстройматериалы» (140 км), ОАО «Кричевцементношифер» (430 км),
- Щебень – РУПП «Гранит» (200 км),
- Песок – предприятия Брестской, Гродненской, Минской областей.

С 2007 г. в Компании действует сертифицированная система менеджмента качества производства железобетонных и бетонных изделий в соответствии с требованиями СТБ ISO 9001, которая подтверждена в 2013 году. Компанией получены сертификаты производственного контроля Центра сертификации Академии наук Латвии, позволяющие поставлять продукцию в страны Европы. Также в наличии все декларации о соответствии продукции требованиям безопасности в соответствии с ТР 2009/013/ВУ.

Система производственного контроля Компании включает в себя испытательную лабораторию и отдел технического контроля.

## Доля экспорта в выручке



Источник: Компания, анализ КПМГ

## Финансовые показатели Компании

Компания демонстрировала устойчивые финансовые результаты до экономического кризиса в России, который стал причиной рецессии и девальвации национальной валюты в Беларуси. Руководство ожидает, что Компания вернется к прибыльности в 2016 году.

Компания имеет низкий уровень за кредитованности: кредиты составляют около 7% суммы обязательств и капитала.

### Отчет о прибылях и убытках

тыс. долл. США	2012	2013	2014	2015
Выручка	36 242	34 005	28 891	12 928
Себестоимость	(31 077)	(28 463)	(24 180)	(11 832)
Валовая прибыль	5 164	5 542	4 711	1 096
Операционная прибыль	738	1 536	581	(666)
Финансовые расходы	(341)	(433)	38	(266)
Прибыль / убыток по чистой монетарной позиции	783	490	693	-
Прибыль до налогообложения	1 180	1 594	1 311	(932)
Расходы по налогу на прибыль	(303)	(541)	(556)	76
<b>Чистая прибыль/убыток</b>	<b>877</b>	<b>1 053</b>	<b>755</b>	<b>(856)</b>
EBITDA	1 774	3 472	2 379	375

Источник: Компания, анализ КПМГ – финансовая информация, подготовленная в соответствии с принципами МСФО

Основная статья себестоимости продукции (около 73%) – основное сырье и материалы, в первую очередь металлопрокат (арматура), цемент, щебень и песок, которые поставляются в основном крупными белорусскими предприятиями.

Средняя заработная плата в Компании составила 348 долл. США в 2015 году.

### Баланс

тыс. долл. США	01.01.2013	01.01.2014	01.01.2015	01.01.2016
<b>Активы</b>				
Основные средства и незав. стр-во	7 448	7 138	7 016	3 854
Отложенные налоговые активы	125	42	-	-
Краткосрочные активы	5 073	4 825	4 663	3 001
<b>Всего активы</b>	<b>12 646</b>	<b>12 005</b>	<b>11 679</b>	<b>6 855</b>
<b>Капитал</b>				
Уставный капитал	5 972	5 632	5 632	5 632
Разница от перевода в долл. США	-	-	-	(2 681)
Нераспределенная прибыль	994	1 721	2 123	1 267
<b>Всего капитал</b>	<b>6 966</b>	<b>7 353</b>	<b>7 755</b>	<b>4 218</b>
<b>Обязательства</b>				
Долгосрочные обязательства	-	-	102	-
Краткосрочные обязательства	5 680	4 652	3 822	2 638
<b>Всего обязательства</b>	<b>5 680</b>	<b>4 652</b>	<b>3 924</b>	<b>2 638</b>
<b>Всего капитал и обязательства</b>	<b>12 646</b>	<b>12 005</b>	<b>11 679</b>	<b>6 855</b>

Источник: Компания, анализ КПМГ – финансовая информация, подготовленная в соответствии с принципами МСФО

Основную часть активов Компании, около 56% на 1 января 2016 г., составляют основные средства.

Около 28% активов составляют запасы, около 12% – дебиторская задолженность.

На 1 января 2016 г. Компания не имела долгосрочных обязательств, а краткосрочные обязательства на 82% (2.15 млн. долл. США) состояли из кредиторской задолженности и на 18% (488 тыс. долл. США) – из краткосрочных кредитов.

Для дополнительной информации обращайтесь, пожалуйста, по контактам, указанным ниже:

**КПМГ Эдвайзери (Венгрия)**

**Тамаш Симоны (Tamas Simonyi)**

Старший директор, Корпоративные финансы

Телефон: +36 1 887 7128

Моб.: +36 70 333 1501

Факс: +36 1 887 7392

E-mail: [tamas.simonyi@kpmg.hu](mailto:tamas.simonyi@kpmg.hu)

**Ласло Макей (Laszlo Makay)**

Директор, Корпоративные финансы

Телефон: +36 1 887 7198

Моб.: +36 70 333 1414

Факс: +36 1 887 7392

E-mail: [laszlo.makay@kpmg.hu](mailto:laszlo.makay@kpmg.hu)

**ООО КПМГ (Беларусь)**

**Василий Тарасевич**

Менеджер, Корпоративные финансы

Телефон: +375 17 372 72 57

Факс: +375 17 372 72 58

Моб.: +375 29 104 75 15

E-mail: [vtarasevich@kpmg.by](mailto:vtarasevich@kpmg.by)

**Национальное агентство инвестиций и приватизации**

**Сергей Ваганов**

Заместитель директора

Телефон: +375 17 200 81 75

Факс: +375 17 226 47 98

E-mail: [sergei\\_vaganov@investinbelarus.by](mailto:sergei_vaganov@investinbelarus.by)

**Почтовые адреса**

**КПМГ Эдвайзери (Венгрия)**

KPMG Tanacsado Kft.

Vaci ut. 31, H-1134 Будапешт,

Венгерская Республика

Телефон: +36 (1) 887 71 00

Факс: +36 (1) 887 71 01

Моб.: +375 29 104 75 15

Интернет [www.kpmg.hu](http://www.kpmg.hu)

**ООО «КПМГ»**

220089, г. Минск,

пр. Дзержинского, 57-53,

бизнес-центр «Омега Тауэр», 13 этаж

Телефон: +375 17 372 72 57

Факс: +375 17 372 72 58

Моб.: +375 29 104 75 15

Интернет [www.kpmg.by](http://www.kpmg.by)

**Национальное агентство  
инвестиций и приватизации  
Республики Беларусь**

Ул. Берсона, 14

220030 г. Минск, Беларусь

Телефон: +375 17 200 81 75

Факс: +375 17 226 47 98

Интернет [www.investinbelarus.by](http://www.investinbelarus.by)



**Disclaimer**

This presentation was prepared exclusively for the benefit and internal use of the addressees and does not carry any right of publication or disclosure until the publication is placed on a public domain by KPMG or the National Agency of Investment and Privatisation. Until the authorised publication in the public domain as provided above the information contained in this presentation is private and confidential and constitutes a business secret of KPMG and its client. Neither this presentation nor its content may be transferred to any third party or be used for any other purpose without prior written consent of KPMG.

This presentation has been prepared based upon key information, estimates, and declarations received from our client or its affiliated companies. In preparing this presentation, we have relied upon and assumed, without independent verification, the accuracy and completeness of any information received from the client or its affiliated companies.

Whilst the information presented and views expressed in this presentation have been prepared in good faith, KPMG on behalf of itself and all other member firms affiliated with KPMG, and all partners, staff and agents thereof, declares that neither KPMG nor any of the aforementioned persons shall accept responsibility for any information contained herein and disclaims all liability to any person arising out of or in connection with any decision based on such information.

The addressees should not consider this presentation, and any of the provided information, as a recommendation of purchase of shares in our client or its affiliated companies. Further to this matter the addressees are advised to conduct individual analysis, and if necessary to appoint independent financial, tax, or legal advisor.