

ПИЩЕВАЯ ПРОМЫШЛЕННОСТЬ

Республики Беларусь

2025



НАЦИОНАЛЬНОЕ
АГЕНТСТВО ИНВЕСТИЦИЙ
И ПРИВАТИЗАЦИИ
Республика Беларусь

Содержание

1. Текущее состояние отрасли.....	3
1.1. Основные отраслевые показатели.....	3
1.2. Правовая среда.....	5
1.3. Научно-исследовательская база и инновационные технологии.....	7
1.4. Кадровое обеспечение.....	8
1.5. Производственно-территориальные кластеры.....	9
2. Ресурсно-сырьевая база.....	10
3. Производственная инфраструктура.....	14
3.1. Наличие промышленных площадок, зданий, сооружений и офисов.....	14
3.2. Логистические возможности.....	18
4. Обзор рынка.....	24
4.1. Мировые тенденции в пищевой промышленности.....	24
4.2. Производство и потребление.....	27
4.3. Ключевые игроки.....	30
5. Инвестиционный потенциал и перспективы развития отрасли.....	32
6. Инвестиционные проекты для реализации в Республике Беларусь.....	36
7. Преференциальные режимы.....	38
8. Информация о НАИП.....	40

1. Текущее состояние отрасли

1.1. Основные отраслевые показатели

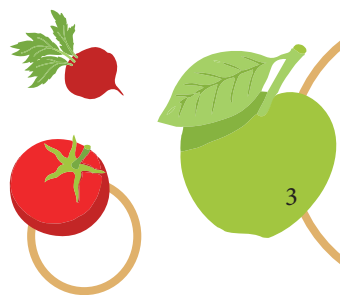
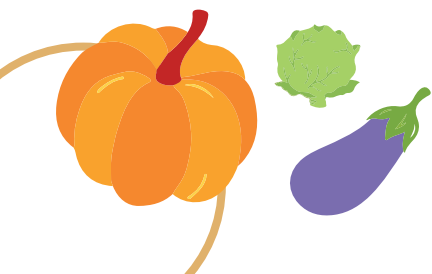
Пищевая промышленность занимает ведущее место в структуре промышленного производства Беларуси. На ее долю приходится свыше 25% от совокупного объема произведенной промышленной продукции. Пищевая промышленность охватывает производство продуктов питания, напитков и табачных изделий и включает в себя пищевоконцентрационную, кондитерскую, пивоваренную, сахарную, алкогольную, табачную, консервную, масложировую и другие подотрасли (производство соли, дрожжей). Основные задачи пищевой промышленности – это обеспечение продовольственной безопасности страны и экспорт высококачественной продукции под маркой «Сделано в Беларуси». Именно эти задачи дали мощный толчок к развитию пищевой отрасли.

В части обеспечения продовольствием Беларусь достаточно автономна. Страна достигла наиболее высокого уровня самообеспеченности продовольствием в ЕАЭС – 96% (в целом по союзу это более 94%). А по отдельным группам продуктов он значительно выше: например, по молочной продукции составляет 283%, мясу – 134,9%, яйцам – 123,2%, картофелю – 110,8%. Объем производства мясной продукции составляет 139 кг на человека, яиц – 379 штук на человека, а картофеля – 438 кг на душу населения в стране. При этом в Беларуси один из самых высоких в мире уровень самообеспеченности молочными продуктами – 283 %, то есть производится почти в 3 раза больше, чем потребляется внутри страны.

Удельный вес областей в объеме производства продуктов питания, напитков и табачных изделий в 2024 году распределился следующим образом: Минская область – 24,7%, Витебская – 8,9%, Могилевская – 7,8%, Гомельская – 9,6%, Брестская – 25,4%, Гродненская – 18,1%, Минск – 5,5%. Таким образом, основные производственные мощности республики (порядка 70%) сосредоточены в 3 областях: Витебской, Минской и Гродненской.

За 1995-2023 годы Беларусь увеличила производство молока и мяса в 1,5 раза, зерна – на 25,8%, сахарной свеклы – в 4,5 раза. В сельскохозяйственных организациях средний удой молока от коровы вырос в 2,4 раза до 5854 кг, урожайность зерновых – в 1,45 раза до 33,5 ц/га, сахарной свеклы – в 2,5 раза до 479 ц/га. Благодаря проведенной комплексной модернизации и техническому перевооружению организаций аграрно-промышленного комплекса производительность труда в отрасли с 2000 по 2023 год увеличилась в 18,3 раза.

По оценкам экспертов, производство сельскохозяйственной продукции на душу населения в Беларуси соответствует уровню развитых стран и по многим позициям превышает показатели, достигнутые в странах СНГ. В глобальном рейтинге продовольственной безопасности за 2022 год Беларусь находилась на 55-м месте из 113 государств и характеризовалась как страна с благоприятными условиями обеспечения продовольствием.



На текущий момент пищевая промышленность в полной мере обеспечивает потребности внутреннего рынка. Наиболее широко представлена продукция переработки из молока и мяса. Ассортимент мясной промышленности – около 1,2 тысяч наименований, молочной – более 1,8 тысяч наименований продукции.

Флагманами в производстве продуктов питания, напитков и табачных изделий являются предприятия Министерства сельского хозяйства и продовольствия, концерна «Белгоспищепром». В 2024 году темп роста выручки от реализации продукции составил 112%, темп инвестиционной активности 133,7% в сопоставимых ценах к 2023 году. Номинальная начисленная среднемесячная зарплата в целом по концерну увеличена на 16,4%, реальная заработная плата приросла на 10,1%. Экспорт концерна в 2024 году вырос на 11,2%,

а за последние 5 лет увеличился в 1,5 раза. Географически экспортный портфель представлен 53 странами. В настоящий момент акцент экспортных поставок сделан на рынки стран дальней дуги. С 2019 года экспорт в этом направлении увеличился более чем в 5 раз. Активно наращиваются поставки в Китай и страны Ближнего Востока, развиваются связи с африканскими странами – в 2024 году поставки шли в Марокко, ЮАР, Гану, Гвинею-Бисау, Эфиопию, Экваториальную Гвинею. Среди новых рынков можно отметить Афганистан, Иорданию, Бахрейн, Филиппины, Бразилию, Кубу и Чили. В 2025 году пищевая промышленность делает акцент на Африканский континент.



1.2. Правовая среда

Пищевая промышленность является основой продовольственной безопасности страны. К основным задачам Доктрины национальной продовольственной безопасности Республики Беларусь до 2030 года относятся:

- обеспечение высокого качества питания для населения;
- востребованность белорусской продукции на внешних рынках;
- интеграция в мировой продовольственный рынок.

Работу в отрасли курирует Министерство сельского хозяйства и продовольствия Республики Беларусь. В ведомственной подчиненности Министерства находится 52 организации, в 22 организациях ему принадлежат доли в уставных фондах.

Указом Президента Республики Беларусь от 07.05.2020 № 156 утверждены 6 приоритетных направлений научной, научно-технической и инновационной деятельности. Сюда относятся агропромышленные и продовольственные технологии, а также цифровые информационно-коммуникационные и междисциплинарные технологии; биологические, медицинские, фармацевтические и химические технологии и производства; энергетика, строительство, экология и рациональное природопользование; машиностроение, машиностроительные технологии, приборостроение и инновационные материалы; обеспечение безопасности человека, общества и государства.

Работа в сфере сельского хозяйства подчинена государственной программе «Аграрный бизнес» на 2021–2025 годы, которая обеспечивает устойчивую динамику пищевой промышленности. Государственная программа предполагает работу по таким подпрограммам как подпрограмма 1 «Развитие растениеводства, переработки и реализация продукции растениеводства», подпрограмма 2 «Развитие семе-

новодства сельскохозяйственных растений», подпрограмма 3 «Развитие животноводства, переработки и реализация продукции животноводства, переработка рыбы», подпрограмма 4 «Развитие племенного дела в животноводстве», подпрограмма 5 «Развитие рыбохозяйственной деятельности». Для реализации программы на 5 лет выделено 94 млрд долл. США (по курсу 2024 года), примерно 20 млрд долл. на каждый год.

Согласно Концепции Государственной программы инновационного развития Республики Беларусь на 2021–2025 годы в области пищевой промышленности предстоит создать:

- высокотехнологичные производства безотходного и ресурсосберегающего типа, биоразлагаемой упаковки и упаковки, активно защищающей продукты питания от порчи;
- технологии производства персонализированного лечебного и профилактического питания, в том числе производство сухих молочных смесей на основе натурального козьего молока без содержания коровьего молока для детей раннего возраста;
- производство органических пищевых продуктов на основе аутентичного растительного сырья.

Белорусский государственный концерн пищевой промышленности «Белгоспищепром» является основным производителем пищевой продукции в стране и проводит единую экономическую, техническую и технологическую политику в пищевой промышленности республики, которая включает более 20 подразделений, производящих сотни наименований продовольственных товаров.

В соответствии с Постановлением Совета Министров Республики Беларусь от 2 ноября 2000 г. №1683 «Вопросы Белорусского государственного концерна пищевой промышленности «Белгоспищепром» основными за-

дачами концерна являются:

- проведение единой экономической, технической и технологической политики в организациях пищевой промышленности Республики Беларусь, независимо от форм собственности;
- создание условий для увеличения ресурсов продовольствия и сельскохозяйственного сырья, улучшение снабжения населения страны продуктами питания;
- обеспечение в организациях пищевой промышленности роста производства продукции для удовлетворения потребностей внутреннего рынка и увеличения поставок на экспорт; участие совместно с местными исполнительными и распорядительными органами в формировании сырьевых зон по производству сельскохозяйственной продукции, необходимой для обеспечения пищевой промышленности сырьем.
- повышение эффективности и конкурентоспособности экспорта продукции, выпускаемой организациями, входящими в его состав, развитие товаропроводящей сети за рубежом, способствующей реализации продукции, выпускаемой организациями, входящими в его состав;
- организация привлечения внешнего финансирования для проведения технического перевооружения и модернизации производств;

Фонд действующих в Беларуси стандартов в области пищевой продукции сегодня составляют около 400 СТБ и свыше 2000 ГОСТ. В 2025 году разрабатывается 9 ГОСТ, 17 СТБ, проводится проверка научно-технического уровня 64 СТБ. В настоящее время в рамках ЕАЭС принято 52 единых технических регламента, 48 из которых вступили в силу. 12 технических регламентов, распространяется на пищевую продукцию.

Основные нормативно-правовые акты, регулирующие работу предприятий отрасли – это:

- Закон Республики Беларусь от 27.08.2008 No 429-3 «О государственном регулировании производства и оборота алкогольной, пищевой спиртосодержащей продукции и непищевого этилового спирта»,

- Закон Республики Беларусь от 08.01.2014 No 128-3 «О государственном регулировании торговли и общественного питания в Республике Беларусь»,

- Декрет Президента Республики Беларусь от 17.12.2002 No 28 «О государственном регулировании производства, оборота и потребления табачного сырья и табачных изделий»,

- Декрет Президента Республики Беларусь от 29.02.2008 No 3 «О некоторых вопросах государственного регулирования производства, оборота и рекламы пива, алкогольной продукции и табачных изделий»,

- Таможенный регламент Таможенного Союза 021/2011 «О безопасности пищевой продукции»,

- Таможенный регламент Таможенного Союза 022/2011 «Пищевая продукция в части ее маркировки».

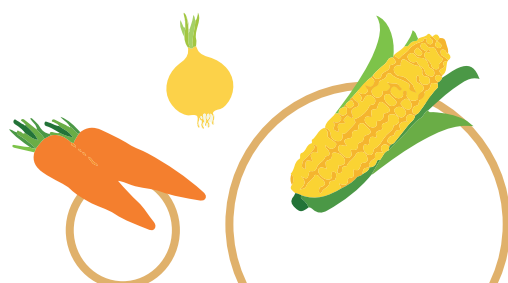
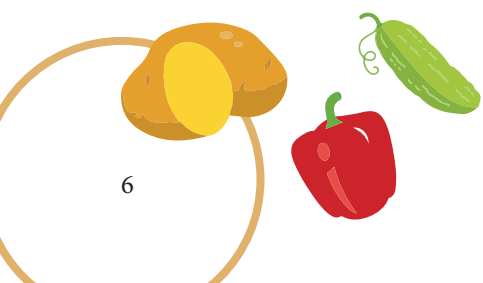
На текущий момент создана и функционирует система достижения качества пищевых продуктов в составе:

- Национальный технический комитет по стандартизации «Продовольственное сырье и продукты его переработки;

- Республиканский контрольно-испытательный комплекс по качеству и безопасности продуктов питания.

- Центральные дегустационные комиссии (ЦДК) по основным группам пищевой продукции;

- Органы по сертификации пищевой продукции.



1.3. Научно-исследовательская база и инновационные технологии

В Республике Беларусь научными исследованиями, разработкой новых технологий и проектов в области пищевой промышленности занимается научно-практический центр Национальной академии наук Беларуси (НАН Беларуси) по продовольствию. Основной целью деятельности центра является концентрация научных исследований на решении актуальных задач по созданию серии новых конкурентоспособных продуктов питания для различных групп населения, разработка новых технологий и проектов.

Основные достижения и разработки центра. На основе фундаментальных и прикладных исследований, изучения гидродинамических, механических, тепло-массообменных и биотехнологических процессов пищевых производств созданы и внедрены технологии получения продуктов для детского питания (на фруктово-овощной основе, мучные кондитерские обогащенные изделия, майонез без уксуса), консервированной продукции (овощные и фруктовые соки и нектары, смузи, конфитюры), крахмала и картофелепродуктов (пюре, картофель «фри», крокеты, модифицированные крахмалы), пивобезалкогольной продукции (напитки, вода), пищевых концентратов (кофейные напитки, приправы), масложировой продукции (маргарины, жиры, соусы, спреды, майонезы), алкогольной продукции (натуральные вина, сидры, кальвадосы), кондитерских изделий (обогащенные, для диетического питания, мягкая карамель).

Разработаны машины, оборудование, технологические линии по переработке сырья для предприятий пищевой промышленности: теплообменники, резки, гидроциклоны, насосы, смесители, мойки, дозировочные полуавтоматы, ферментеры, измельчители, прессы, сушилки, обжарочное оборудование, центрифуги, пастеризаторы.

Разработаны методики по определению витаминов, сахаров, органических кислот, синтетических красителей, ароматизаторов, дубильных соединений, ванилина, белка в пивоваренном ячмене, влаги и редуцирующих сахаров в свежем картофеле, трансизомеров в масложировой продукции, селена, свинца и кадмия в пищевых продуктах.

Разработан ассортимент многообразных отечественных высококачественных продуктов питания функционального, профилактического, оздоровительного и специального назначения, в том числе для беременных женщин, кормящих матерей, людей пожилого возраста, для детского питания, людей, страдающих целиакией и фенилкетонурией, людей, ведущих напряженный и активный образ жизни.

РУП «Институт мясо-молочной промышленности» – ведущая отраслевая научно-исследовательская организация, осуществляющая научное сопровождение мясной и молочной отрасли Республики Беларусь. Деятельность Института направлена на совершенствование и научное сопровождение молочной и мясной отрасли Республики Беларусь и включает следующие основные направления:

- Разработка новых видов мясных и молочных продуктов, ресурсо- и энергосберегающих, инновационных и импортозамещающих технологий производства молочной и мясной продукции.
- Разработка и совершенствование технологий производства бактериальных заквасок для молочной промышленности и биоконсервантов для АПК, продуктов функционального, специализированного, детского питания.
- Производство сухих и замороженных заквасок и биоконсервантов для перерабатывающей промышленности и АПК.

- Обеспечение функционирования и развития Республиканской коллекции промышленных штаммов заквасочных культур и их бактериофагов – национального достояния Республики Беларусь (Постановление Совета Министров от 19 декабря 2016 г. № 1043).
- Проведение испытаний сырья и готовой продукции по показателям качества и безопасности.
- Разработка гармонизированных с международными требованиями ТНПА, ТТИ, рецептов в области стандартизации и нормирования в мясной и молочной отрасли.
- Разработка новых технологий и средств санитарной обработки технологического оборудования и производственных помещений.
- Разработка современных организационно-экономических подходов и механизмов, на-

правленных на повышение эффективности и конкурентоспособности мясной и молочной промышленности.

- Организация и проведение научно-практических мероприятий, обучающих курсов, направленных на повышение профессиональных навыков и знаний работников предприятий.
- Научно-технологическое сопровождение развития и модернизации мясной и молочной промышленности, оказание научно-методической и консультационной помощи.

Институт мясо-молочной промышленности – единственный в стране производитель заквасок для молокоперерабатывающей отрасли.

1.4. Кадровое обеспечение

Пищевая отрасль обладает значительным кадровым потенциалом в Беларуси. В 2023 году в пищевой промышленности занято было 156,4 тысяч человек или 3,8% от всех занятых в экономике. Из них 82,4% проживали в городах и поселках городского типа, 17,6% – в сельских населенных пунктах. Номинальная начисленная среднемесячная заработная плата за январь-сентябрь составила 2288,7 рублей, что на 22,2% выше, чем за аналогичный период 2023 года.

Для пищевой перерабатывающей промышленности в Республике Беларусь предусмотрен целый комплекс специальностей, сбалансированный по уровням образования. Больше всего специальностей профессионально-технического образования. В меньшем объеме представлены специальности среднего специального образования. И менее всего – специальности высшего образования.

Ведущим вузом по подготовке специалистов для пищевой промышленности является Белорусский государственный университет пищевых и химических технологий. Это единственное многопрофильное высшее учебное заведение Республики Беларусь по подготовке специалистов для пищевых и перерабатывающих отраслей аграрно-промышленного комплекса. Университет осуществляет подготовку специалистов с высшим образованием по специальностям пищевого, химического и экономического профиля. В университете сосредоточено более 90% специалистов высшей квалификации в области пищевых и химических технологий. В университете на очной и заочной формах обучения готовят около 7000 студентов.

1.5. Производственно-территориальные кластеры

Программой социально-экономического развития Республики Беларусь на 2021-2025 годы поставлены задачи по формированию отраслевых кластеров в регионах Беларуси. К пищевой промышленности относятся кластеры аграрного и биотехнологического назначения.

К действующим кластерам можно отнести инновационно-промышленный кластер в области аграрных биотехнологий и «зеленой экономики» на базе ООО «Технопарк Полесье» и УО «Полесский государственный университет» в г. Пинске и Пинском районе Брестской области. Ключевым направлением деятельности технопарка является развитие в Республике Беларусь сельского хозяйства и агробиотехнологической индустрии. В настоящее время технопарк включает порядка 37 предприятий Пинского района и г. Пинска. Инновационно-промышленный кластер в области биотехнологий и «зеленой экономики» в 2018 году был зарегистрирован кластерной платформой Европейского Союза. Основная цель кластера к 2025 году обеспечить развитие внутреннего спроса, импортозамещение и перейти к экспорту биотехнологической продукции; создать производственно-технологическую базу для формирования новых

подотраслей промышленности, способных в долгосрочной перспективе – заменить существующую часть продуктов, производимых методом химического синтеза, продуктами биологического синтеза.

Также функционирует кластер на базе ООО «Технопарк «Горки» и УО «Белорусская государственная сельскохозяйственная академия», который занимается аграрными научными разработками и укоренением передовых технологий в аграрной индустрии. Это единственный научно-технологический парк в системе Министерства сельского хозяйства и продовольствия Республики Беларусь, представляющий собой площадку для коммерциализации аграрных наукоемких разработок на территории Евразийского экономического союза. Одними из приоритетных направлений являются:

- производство органической продукции;
- селекция и генная инженерия в растениеводстве;
- генетические улучшения пород животных.



2. Ресурсно-сырьевая база

Основным сырьем для пищевой промышленности является продукция сельского хозяйства животного и растительного происхождения.

Традиционно Беларусь является лидером в направлениях молочной и мясной промышленности. Она активно вводит в эксплуатацию новые фермы, птицефабрики, хранилища и прочую производственную инфраструктуру.

Ввод в эксплуатацию производственных мощностей

Показатель	2019	2020	2021	2022	2023
Помещения для содержания скота (включая комплексы), тысяч мест:					
- крупного рогатого скота	44,3	54,1	36,8	36,6	49,6
- свиней	22	37,1	66,1	26,9	35,6
Молочнотоварные фермы:					
- единиц	18	19	12	22	23
- мощность продуктивного молочного стада, мест	10894	15927	10468	17126	17954
Птицефабрики:					
- яичного направления, тысяч кур-несушек	34	–	105	105	–
- мясного направления, млн голов мясной птицы в год	10,4	0,6	–	1,7	1,2
Хранилища для картофеля, овощей и фруктов, тысяч тонн	6	–	8	2	9
Теплицы, тысяч кв. метров:					
- под стеклом	27,8	–	14,6	–	–
- пленочные	1,9	7	0,4	–	5
Склады для хранения минеральных удобрений и микробиологических средств, тысяч тонн	1,3	8,7	4	3,8	25,5

В 2024 году в эксплуатацию ввели 101 молочно-товарный комплекс (МТК), из них 64 – это новое строительство. В 2025 году также стоит задача построить и реконструировать не менее 100 ферм. А к 2030 году планируется перевести все дойное поголовье на современные технологии содержания, которые позволяют работать эффективно и получать качествен-

ную продукцию. На 1 января 2025 года в Беларуси насчитывается 1683 современных МТК, что составляет 56,3% к общему количеству. Там содержится более 70% поголовья и производится более 70% молока.

Сейчас в Беларуси действует 102 свиноводческих комплекса. Часть из них устарели и

постепенно будут закрываться. На 2025–2034 годы разработана Стратегия развития ультра-современного свиноводства, согласно которой за эти годы будет построено 12 свиноводческих комплексов с объемом производства около 80 тысяч тонн в живом весе в год. По некоторым объектам уже ведется строительство, запуск планируется в этом или следующем году.

В птицеводстве на 2025–2030 годы также запланирована реализация ряда инвестиционных проектов, которые позволят увеличить производство мяса птицы до 780 тысяч т в год. Например, реконструкция участка «Восточный» под бройлерный цех «Белые луга» ОАО «Птицефабрика «Дружба» Брестской области

позволит за эти 5 лет увеличить объем производства с 90 тысяч тонн до 115 тысяч тонн. Новый цех по выращиванию бройлеров мощностью 8 тысяч тонн в год строит РУП «Белоруснефть-Особино» Гомельской области.

Ежегодно республика наращивает поголовье крупно-рогатого скота и свиней. Ожидается, что в 2030 году сельхозорганизации Беларуси произведут более 2 млн тонн скота и птицы, что обеспечит базу для дальнейшего развития мясоперерабатывающей промышленности. Подобный рост поголовья требует увеличения кормовой базы.

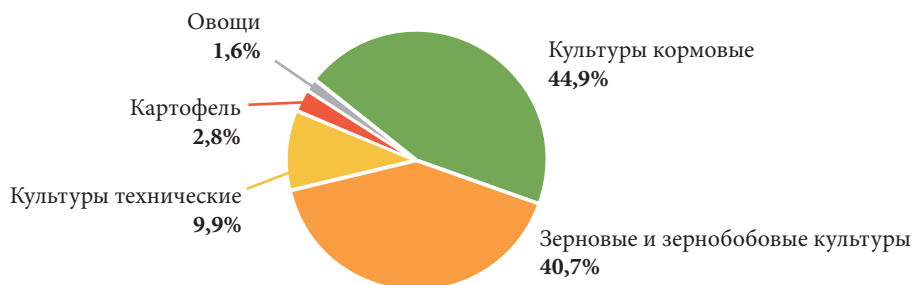
Посевные площади основных сельскохозяйственных культур в хозяйствах всех категорий представлены в таблице ниже (в тысячах гектаров)

Показатель	2019	2020	2021	2022	2023
Общая посевная площадь	5781	5843	5747	5772	5756
зерновые и зернобобовые	2416	2499	2490	2533	2345
картофель	188	177	175	173	163
овощи	102	97	95	93	91
лен	52	49	42	45	46
свекла сахарная	96	85	87	94	103
культуры кормовые	2516	2528	2431	2412	2586

В целом наблюдается снижение посевных площадей, а также посевных площадей под зерновые и зернобобовые, картофель, овощи и лен. Показывают рост посевные площади под сахарную свеклу и кормовые культуры.



Структура посевных площадей в 2023 году



В 2023 году произведено продукции сельского хозяйства на сумму 11,07 млрд долл., из них 5,15 млрд долл. – продукция растениеводства, 5,92 млрд долл. – продукция животноводства.

В структуре производства сельскохозяйственной продукции на душу населения лидирующие позиции занимает производство молока, зерна и свеклы, в структуре потребления продуктов питания – яйца, молоко и молокопродукты, овощи и продукты их переработки.

Производство основных продуктов сельского хозяйства в расчете на душу населения (кг)



Потребление основных продуктов питания в расчете на душу населения (кг)



■ 2019 ■ 2023



Если рассматривать исключительно растениеводство, то больше всего страна выращивает зерновые и зернобобовые культуры, картофель и сахарную свеклу.

Валовой сбор сельскохозяйственных культур в тысячах тонн

Виды продукции растениеводства	2019	2020	2021	2022	2023
Зерновые и зернобобовые культуры	7232,6	8660,6	7319,8	8701,4	7665,3
Картофель	4354,7	3707,9	3405,1	3858,8	4020,8
Овощи	2952,0	2796,4	2724,5	2863,1	2801,2
Плоды и ягоды	534,7	770,3	609,4	820,0	643,0
Рапс	578,3	732,7	715,1	806,0	898,7
Лен-долгунец (волокно)	46,2	47,8	35,7	47,6	37,2
Свекла сахарная	4945,3	4008,5	3873,7	4226,8	4844,1

В среднем с 1 гектара земли урожай составляет 3,5-3,7 тонн сельскохозяйственных культур. Наиболее урожайными культурами являются сахарная свекла, картофель и овощи.

Если рассматривать исключительно животноводство, то больше всего страна выращивает птиц, крупного рогатого скота и свиней (по количеству голов). На текущий момент поголовье составляет порядка 58622,9 тысяч голов.

Поголовье скота, тысяч голов

Виды скота и птица	2019	2020	2021	2022	2023
Крупный рогатый скот	4290,8	4287,7	4232,4	4209,3	4197,3
из него коровы	1492,1	1482,6	1456,7	1447,3	1443,5
Свиньи	2853,1	2844,7	2526,3	2512,7	2493,0
Овцы и козы	142,9	144,4	136,0	130,7	125,9
Овцы	85,2	87,4	82,7	78,7	75,7
Козы	57,6	56,9	53,3	52,0	50,3
Лошади	33,0	29,1	25,6	22,7	20,2
Кролики	235,1	215,1	186,3	178,4	164,0
Пчелосемьи	155,6	160,3	156,2	154,2	153,7
Птица	53005,6	47531,5	48108,7	52771,2	49899,3

В 2024 году в хозяйствах всех категорий (в сельскохозяйственных организациях, крестьянских (фермерских) хозяйствах, хозяйствах населения) производство продукции сельского хозяйства в текущих ценах составило 11,18 млрд долл. (в сельскохозяйственных организациях произведено продукции на 9,15 млрд долл.) и увеличилось по сравнению с 2023 годом на 1%.

Наибольший удельный вес в общем объеме производства продукции сельского хозяйства занимают Минская (26,4%) и Брестская (23%) области, далее следуют Гродненская (18,3%), Гомельская (11,3%), Витебская (11%) и Могилевская (9,9%) области.

В хозяйствах всех категорий произведено скота и птицы (в живом весе) 1824,8 тысяч тонн, что на 2,6% больше, чем в 2023 году, молока – 8749,7 тысяч тонн (на 5% больше), яиц получено 3713,3 млн штук (на 8% больше). Валовой сбор зерновых и зерно-бобовых культур составил 8,3 млн тонн, или на 8,8% больше,

чем в 2023 году, рапса – 1 млн тонн (на 15,8% больше), сахарной свеклы – 5 млн тонн (на 2,2% больше). Картофеля накопано 3,1 млн тонн, овощей собрано 2,8 млн тонн.

На долю сельскохозяйственных организаций приходится 97,3% республиканского объема производства скота и птицы (в живом весе), молока – 97,9%, яиц – 86,8%, зерна – 95%, рапса – 95,1%, сахарной свеклы – 97,8%, картофеля – 10,8% и овощей – 5,7%.

Более 95% зерна, сахарной свеклы и льна выращивают в сельскохозяйственных организациях, а 70% овощей от всего объема и 80% картофеля поставляют на рынок хозяйства населения. Также хозяйства населения поставляют 80% ягод и фруктов, остальное – общественный сектор. На душу населения в год приходится в среднем 60 кг.

3. Производственная инфраструктура

3.1. Наличие промышленных площадок, зданий, сооружений и офисов

В целях ускорения инновационного развития предприятий отрасли и улучшения инвестиционного климата на территории Минска и областей созданы свободные экономические зоны, промышленные площадки и технопарки. На сегодняшний день функционирует 6 СЭЗ:

- СЭЗ «Брест»;
- СЭЗ «Минск»;
- СЭЗ «Гомель-Ратон»;

- СЭЗ «Витебск»;
- СЭЗ «Могилев»;
- СЭЗ «Гродноинвест».

Их основная цель – увеличить объемы экспорта, привлечь инвестиции и создать новые рабочие места. СЭЗ производят около 1/5 части объема промышленного производства и экспорта Беларуси.

По состоянию на 1 января 2025 года в СЭЗ работали 439 компаний. Большинство резидентов СЭЗ заняты в обрабатывающей промышленности – 86,4%, торговле – 4,0%, а также в транспортной деятельности и сельском, лесном и рыбном хозяйстве – по 2,4% соответственно.

Также в Беларуси реализуется проект по созданию сети индустриальных парков. Сеть покроеет 11 городов во всех областях республики. На данный момент в городах Барановичи и Пинск создаются новые индустриальные парки. Первые корпуса индустриальных парков в Барановичах и Пинске планируют ввести в эксплуатацию в 2025 году. Однако их профиль на текущий момент предполагает развитие химических и смежных производств.

Крупнейшим индустриальным парком является «Великий камень». На данный момент в нем работает 5 предприятий, которые связаны с пищевой промышленностью:

1. ООО «Китайско-белорусский центр инновационных биоинженерных технологий» – производство реагентов для диагностики коронавируса, вирусов гепатита В и С, ряда хронических заболеваний, а также реагенты для диагностики безопасности пищевых продуктов;

2. ООО «АртБиоТех» – первая белорусская коммерческая компания, создающая инновационную продукцию в сфере молекулярной биологии. С 2016 года производит тест-системы для ПЦР, реагенты для выделения, хранения и очистки ДНК/РНК, олигонуклеотиды, сырье для ПЦР и др. Решения применяются в медицине, ветеринарии, науке, пищевой промышленности и других отраслях.

3. ООО «РИТИ ГРУПП» – организация производства оборудования для пищевой промышленности.

4. ООО «Евразийская биотехнологическая компания» – научно-производственный комплекс полного цикла по производству субстанций активных ингредиентов пищевого и кормового назначения (ферменты и иные активные вещества микробиологического происхождения).

5. ООО «Ингрибел» – организация производства комплексных пищевых добавок и пищевых смесей.

Также на территории парка планируется создание крупного регионального логистического центра. В настоящее время функционирует первая очередь логистического комплекса общей площадью 50 тысяч кв. ме-





тров с технологическими площадками для погрузочно-разгрузочных работ и контейнерным терминалом. Следующим этапом является строительство бимодального грузового терминала площадью 800 тысяч кв. метров с участием управляющей компании крупнейшего речного порта Европы «Дуйсбург Хафен», логистического оператора «Чайна Мерчантс Групп» и «Хупак Интермодал СА» (Швейцария). Строительство терминала позволит нарастить транспортные потоки через Беларусь.

По состоянию на 1 июня 2025 года в Беларуси функционирует 14 научно-технологических парков – 12 государственных и 2 частных, в которых насчитывается порядка 250 резидентов и занято почти 5 тысяч сотрудников:

- крупные (более 25 резидентов) – Минский городской технопарк, Брестский научно-технологический парк, Научно-технологический парк БНТУ «Политехник»;
- средние (10–25 резидентов) – технопарк «Коралл» РУСП «Агентство развития и содействия инвестициям» (Гомель), технопарк «Могилев», технопарк «ИнКата», инкубатор малого предпринимательства правовой группы «Закон и Порядок», Минский областной технопарк;
- малые (до 10 резидентов) – Научно-тех-

нологический парк Витебского государственного технологического университета, Научно-технологический парк Полоцкого государственного университета, Учебно-научно-производственный центр «Технолаб» (Гродно), Научно-технологический парк «УНИТЕХПРОМ БГУ», технопарк «Горки», Научно-технологический парк БГУИР.

На данный момент обсуждается идея создания экоиндустриальных парков, особенно в рамках проекта по развитию Минского промышленного пояса в Беларуси. Для создания промышленных парков рассматривают населенные пункты Руденск, Столбцы, Молодечно, Воложин, Узда, Валерьяны, поддерживающая инфраструктура – транспортно-обслуживающие узлы второй кольцевой автодороги г. Минска.

Недвижимость

Рынок производственной и логистической недвижимости Минского региона (г. Минск + 25 км от МКАД) составляет более 80% от общего рынка производственной и логистической недвижимости Беларуси. Сток производственно-складской недвижимости Минского региона в I квартале 2025 года увеличился с 1 707 тысяч кв. м. с конца 2024 года и достиг 1 725 тысяч кв. м.

Почти 300 тысяч кв. м составляет прогнозируемый ввод новых производственно-складских площадей в период 2025-2026 годов, из них около 220 тысяч кв. м может составить новое предложение рынку в 2025 году. Более 70% площадей в этот период будет выведено на рынок в формате built-to-suit.

Основной прирост стока должен произойти за счет ввода ЛЦ Wildberries, на который приходится 45% перспективного предложения. На 38 тысяч кв. м увеличатся площади ТЛК «Прилесье» и почти 20 тысяч кв. м будет введено в ЛЦ «Г13». В высокой стадии готовности находятся корпус формата Light industrial площадью 12 тысяч кв. м в Индустриальном парке «Великий камень», а также площади в Минском технопарке на пр. Партизанском, 8. В 2024 году все поступившее на рынок новое предложение площадей было поглощено. Как в сделках аренды, так и купли-продажи, качественные, соответствующие классу и запросам арендаторов, складские и производственно-складские объекты востребованы. Такая же перспектива прослеживается и на следующий год.

Ожидаемое поглощение производственно-складских площадей в 2025 году составит не менее 100 тысяч кв. м без учета ЛЦ Wildberries.

На рынке производственно-складской недвижимости в Минском регионе сохраняется дефицит доступных площадей. В ближайшей перспективе вакантность в этом сегменте коммерческой недвижимости будет ниже естественного уровня (сейчас она составляет 1,5%). Ожидаемый объем нового предложения не соответствует текущей потребности. Дальнейший рост востребованности производственно-складской недвижимости обусловлен развитием ретейла, e-commerce, а также появлением новых форматов производственно-складских объектов – stock-office и light industrial.

Дефицит доступных площадей вынуждает компании инвестировать в built-to-suit объекты или участвовать в долевым строительстве. В общем стоке более 35% площадей приходится на объекты built-to-suit (это строительство здания под требования заказчика, когда после завершения строительства заказчик и девелопер превращаются в арендатора и арендодателя).

В I квартале сформировалось новое содержание арендной ставки: эксплуатационные расходы теперь не выделяют в отдельный платеж, а включают в арендную ставку. Однако фактическое значение арендной ставки не изменилось и составляет в среднем 4–7,5 евро за кв. м в месяц.

Развивающийся рынок производственно-складской недвижимости по-прежнему характеризуется недостаточностью стока производственно-складских площадей. Спрос на такие объекты будет увеличиваться. Ежегодный прирост стока площадей на 4-12% не соответствует росту спроса на рынке. При этом ввод новых площадей в 2024 году стал наименьшим с 2020 года. В 2024 году представлено несколько новых проектов, не только формата built-to-suit, но и спекулятивных. Международные проекты могут появиться в СЭЗ «Минск» и Индустриальном парке «Великий камень». В ближайшее время вывод на рынок новых производственно-складских площадей будет проходить более активно, и сток увеличится до 2 млн. кв. м в течение 2-3 лет.

В 2025 году вакантность и ставки будут балансировать под давлением изменения ситуации на рынке. Прогнозируемые ставки аренды будут в пределах 4,0-6,0 €/кв. м/мес. в классе В и 5,0-7,0 €/кв. м/мес. в классе А. Вакантность на протяжении года будет находиться на уровне 2,5% ±1,5 п.п. В 2024 году, в отличие от 2023 года, инвесторы проявили интерес к приобретению современных производственно-склад-

ских комплексов и площадей по более высокой цене. Данная тенденция будет стимулировать девелоперов к реализации новых и/или более масштабных проектов и в дальнейшем.

3.2. Логистические возможности

Республика Беларусь, благодаря своему стратегическому географическому положению на пересечении транспортных коридоров между Европейским Союзом (ЕС) и Евразийским экономическим союзом (ЕАЭС), играет ключевую роль в международных пассажирских и грузовых перевозках. По территории страны пролегают международные транспортные коридоры из Западной Европы в Юго-Восточную Азию, из Скандинавии в Турцию и другие страны Ближнего Востока. По итогам работы в 2024 г. в структуре ВВП Беларуси доля валовой добавленной стоимости по транспортной деятельности выросла с 4,9% до 5,1%, экспорт транспортных услуг достиг 4,5 млрд. USD (119,6% к 2023 г.), динамика роста инвестиций в основной капитал составила 137,4%. Больше всего рост показал железнодорожный транспорт (133,8%), за ним следуют воздушный (113,4%) и автомобильный (112,4%).

Ключевыми приоритетами Концепции развития логистической системы Беларуси на период до 2030 г., утвержденной Советом Министров в 2017 г., были названы использование транзита между Европой и КНР (в том числе в рамках китайской инициативы «Один пояс, один путь»), транспортное обслуживание связей белорусской экономики с рынками Европейского Союза, участие в логистической интеграции ЕС и Евразийского экономического союза, а также сотрудничество с глобальными логистическими компаниями.

В условиях санкций многие виды продукции, ранее поступавшей из ЕС и США, стали замещать товарами из дружественных стран, в первую очередь из Китая, Вьетнама, Индии, Турции. Туда же перенаправили экспортные потоки. Наиболее востребованными у белорусских автоперевозчиков оказались разрешения на проезд по территории России, Китая, Грузии, Казахстана, Монголии и Турции. Согласно планам Министерства транспорта и коммуникаций к 2030 г. до 30% всех экспортных поставок будут организованы в страны дальней дуги, поэтому белорусские перевозчики рассчитывают работать с рядом государств Азии, Африки, Южной и Латинской Америки. Тем не менее российский рынок транспортных услуг остается для Беларуси приоритетным. Этому способствовала разработка проекта «Бесшовный транзит», направленного на упрощение грузоперевозок в Центральной Азии, странах Закавказья и по Транскаспийскому маршруту через Россию. В 2024 году уже был запущен Южный транспортный коридор по маршруту Китай – Казахстан – Узбекистан, а на 2025 г. запланирован запуск Северного транспортного коридора (Китай – Казахстан – Россия – Беларусь). Пока этот проект касается перевозок железнодорожным транспортом, но идет изучение вопроса о масштабировании подхода на автомобильные перевозки.

Развитию транспортно-логистических услуг способствует постепенная автоматизация и цифровизация отрасли. В этих целях внедряется система электронного документооборота. Так, применение электронной международной транспортной накладной e-CMR станет обязательным во всех странах ЕАЭС к 2030 году. Беларусь и Россия уже провели тестирование e-CMR при перевозках на территории Союзного государства.

Отдельным трендом становится взаимная интеграция разных онлайн-решений. Она предполагает создание систем, в которых данные без сбоев будут переноситься и использоваться между разными сервисами и площадками автоматически (например, бронирование грузов перевозчиками, автоматическое создание и подписание электронных документов). Сюда можно отнести цифровых экспедиторов, использование облачных сервисов совместно с программами учета в режиме реального времени. Отдельно можно выделить тренд использования искусственного интеллекта (например, автоматический подбор и бронирование грузов, проверка и подбор контрагентов, оптимизация очередей).

В долгосрочной перспективе прорабатывается возможность использования грузового беспилотного транспорта, особенно в международных перевозках. Подобные схемы уже тестируются.

Ключевые экспедиторские и логистические компании Беларуси (топ-10).

1. Белинтертранс – транспортно-логистический центр Белорусской железной дороги. Основными направлениями деятельности являются транспортно-экспедиционное обслуживание; перевозки грузов контейнерными поездами (в том числе по международным

транспортным коридорам «Восток-Запад», «Север-Юг», «Трасека»); услуги терминальной логистики (хранение, погрузка/разгрузка, СВХ, таможенный склад и аренда склада); оказание транспортно-экспедиционных услуг с предоставлением подвижного состава, в т.ч. собственного и крупнотоннажных контейнеров; доставка грузов «от двери до двери» (автоконтанероовозы, сайддифтеры, бортовые грузовые автомобили); таможенное оформление (экспорт, импорт, транзит).

2. Белтаможсервис – является крупнейшим белорусским логистическим оператором. Предприятие отвечает всем требованиям, предъявляемым к логистическим предприятиям самого высокого класса, оснащено современной техникой, использует только новейшие информационные технологии. Является таможенным представителем РБ, уполномоченным экономическим оператором III типа, таможенным перевозчиком.

3. СТА Логистик предоставляет такие услуги как транспортно-экспедиционное обслуживание, страхование, торговые и брокерские услуги, проектная логистика, таможенное оформление, терминальная логистика, мультимодальные перевозки.



4. Рузэкспедиция оказывает полный комплекс услуг по организации автомобильных, авиа, морских и железнодорожных перевозок груза как в универсальных крупнотоннажных контейнерах 20 и 40 футов, рефрижераторных и танк-контейнерах, а также в специализированных контейнерах типа «OPEN TOP», «HARD TOP» и «FLAT RACK». География маршрутов простирается от западных регионов Европейского Союза до регионов Восточной Азии.

5. Авантрейл оказывает услуги по организации перевозок грузов железнодорожным транспортом по территории стран СНГ и Балтии.

6. Белкаспиан специализируется на международных перевозках с использованием разных видов транспорта: автомобильных, мультимодальных, морских, авиационных, железнодорожных и сборных грузоперевозках, – имеет разветвленную инфраструктуру в различных странах, включая терминальные склады в ключевых пунктах Европы.

7. Санта Импэкс Брест входит в группу компаний Санта. Автопарк компании насчитывает более 300 единиц крупно- и малотоннажного транспорта. Грузоперевозки осуществляются

по всей территории Беларуси и полностью покрывают потребности филиальной сети компании. Автомобили компании также доставляют продукцию дистрибьютерам и партнерам в страны СНГ, ближнего и дальнего зарубежья.

8. Автопромснаб-Спедишн специализируется на организации международных перевозок по территориям стран Европы, Азии и Китая. Оказывает услуги таможенного представителя, таможенного перевозчика и услуги уполномоченного экономического оператора.

9. Дженти-Спедишн специализируется на автомобильных перевозках и проектной логистике, владеет современным автопарком из 1000 автопоездов класса Евро-6. Автомобили курсируют по всему континенту, включая все страны Европы, СНГ и Азиатские государства – Китай, Казахстан, Таджикистан, Узбекистан и Монголия. Компания решает такие задачи как перевозки грузов с температурным режимом, негабаритные перевозки, перевозки сборных грузов, перевозки стандартных грузов, проектные перевозки, контрактные перевозки, перегон техники, международные авиаперевозки.

10. Трансгрупплогистик является частью международного холдинга Belsys Group и пре-



доставляет услуги автомобильных, железнодорожных и мультимодальных перевозок по Европе, Балтии, СНГ и странам Азии, услуги таможенного оформления, проектной логистики, страхования, перевозки опасных грузов.

Крупнейшие логистические хабы Беларуси

Логистические хабы предоставляют комплекс услуг по организации, координации и оптимизации грузоперевозок. В состав крупнейших могут входить погрузочные терминалы, складские комплексы, таможенные посты, информационные системы и другие элементы инфраструктуры. логистические хабы обычно располагаются на стыках различных видов транспорта, например железнодорожного, автомобильного, водного и воздушного, на границах или вблизи крупных городов, промышленных центров. Так они сокращают сроки интермодальных и мультимодальных перевозок грузов. Во многих странах подобные предприятия служат платформами для развития внешней торговли, промышленности и продвижения инноваций в регионах своего расположения. На 01.01.2025 в Беларуси работало 53 транспортно-логистических центра.

По оценкам экспертов, лидируют по количеству оказываемых услуг логистические центры, принадлежащие ТЛЦ «Белинтертранс», «Белтаможсервису», «Брествнештранс», СП «Транзит», СП «Доминик».

Терминал «Колядичи». Принадлежит ТЛЦ Белинтертранс. Терминал Колядичи расположен в 9 км от МКАД. Выгодное расположение терминала вблизи Минска делает удобным его участие в крупном организованном грузопотоке на стыке маршрутов между Китаем и Европой, Литвой и Турцией, Монголией и Беларусью, включающем перегрузку контейнеров, формирование и отправку контейнерных поездов, перевалку грузов, выгрузку (погрузку) груза из ж/д вагонов, автомобильную доставку.

Терминал площадью 203,5 тысяч кв. метров вмещает две контейнерные площадки и одну тяжеловесную, крытый прирельсовый склад и склад арочного типа. Контейнерные площадки вместе могут принимать 2700 20-футовых контейнеров, освобождая 184 вагона в сутки. Площадка для рефрижераторных контейнеров позволяет хранить грузы, которым необходима постоянная поддержка определенной температуры, а тяжеловесная площадка вместимостью 9200 тонн – более 24 вагонов или 67 автомобилей в сутки.

Прирельсовый склад может одновременно хранить 2600 тонн различных грузов множества клиентов. Возможности «сухого порта Колядичи» по переработке грузов позволяют принимать 70 тысяч вагонов в год.

«Брест-Белтаможсервис-3». Объект имеет выгодное расположение на маршруте Нового Шелкового пути и является перспективным и востребованным с точки зрения осуществле-





ния грузовых перевозок по направлению Европейский союз – Беларусь – Китай и обратно. Находится недалеко от железнодорожных станций Брест-Северный и Брест-Центральный. На терминале контейнеры перегружаются с европейской колеи (1435 мм) на белорусские и российские ширококолейные поезда (1520 мм) и перевозятся к месту назначения. Взаимное расположение путей и складских площадей предусматривает также выполнение погрузо-разгрузочных работ из (в) вагонов в (из) автотранспорт как по прямому варианту, так и с осуществлением хранения на складских площадях. Складская инфраструктура ТЛЦ представлена складами временного хранения, складом общего пользования, таможенным складом.

Наряду с мультимодальным функционалом еще одним преимуществом нового транспортно-логистического центра является наличие возможностей осуществления погрузочно-разгрузочных работ вагонов в крытых складах с высокой рампой, а также выполнения погрузочно-разгрузочных работ с грузами, прибывающими в крупнотоннажных контейнерах, без снятия их с платформы. Имеется два фронта выполнения грузовых операций (путь необщего пользования колеи 1520 мм) и два фронта (путь необщего пользования колеи 1435 мм) вместимостью 18 и 20 вагонов соответственно. Также оказывается комплекс услуг по перецепке/перегрузке зарегистрированных в ЕС автотранспортных средств (в соответствии с требованиями Постановления

Совета Министров Республики Беларусь от 22 апреля № 247 «О перемещении транспортных средств»).

СП «Транзит». Находится на границе с ЕС – рядом с пунктом пропуска «Козловичи», занимает площадь более 16 га и имеет широко развитую инфраструктуру, позволяющую предоставлять комплекс высококачественных услуг по доставке и обработке грузов любого уровня сложности. Один из ведущих транспортно-логистических центров Беларуси.

Площадь ТЛЦ – больше 16 га. Среди услуг – автомобильные, мультимодальные, негабаритные и проектные, железнодорожные перевозки, а также услуги терминала и склада временного хранения.

«Брествнештранс». Находится рядом с трассой М-1 и белорусско-польской границей. ТЛЦ «Брествнештранс» выполняет железнодорожные, контейнерные, автотранспортные и мультимодальные грузоперевозки, экспедирование, терминальную обработку грузов (совершает грузовые операции с большинством типов грузов, кроме навалочных массовых, таких как уголь, щебень и подобное, и большей частью опасных), таможенное оформление, услуги таможенного склада. Контейнерный терминал обрабатывает 4 пары контейнерных поездов (следующих по колее 1520 и 1435) в сутки.

Есть крытый склад временного хранения на 20 тысяч кв. метров (одновременно может принимать более 20 вагонов и 10 автомобилей любых типов), открытая контейнерная площадка площадью 50 тысяч кв. метров (одновременно может принимать 70 вагонов и до 1000 контейнеров).

СП «Доминик». Находится на выезде из Минска (Фрунзенский район).

Компания предлагает услуги по складскому хранению товаров под таможенным контролем, а также складирование товаров, не находящихся под таможенным контролем, принятие товаров на ответственное хранение в том числе, требующих соблюдения температурного режима и глубокою заморозку, управление остатками, а также оказание других сопутствующих работ и услуг.

Склады временного хранения и таможенные склады занимают около 6 тысяч кв. метров, на стоянке одновременно может разместиться более 150 автомобилей.

В Минском районе и рядом с Минском (исключая Доминик и Колядичи) расположены несколько крупных хабов:

- Озерцо-логистик – ТЛЦ расположен в 1200 метрах от МКАД в юго-западном направлении на трассе «Минск-Озерцо», территория занимает 16 Га земли, общая площадь складов 36 тысяч кв.м., из них закрытый склад временного хранения с крытыми рампами с уравнительными платформами; таможенный склад; склады ответственного хранения; зона таможенного контроля на 302 парковочных места, склады ответственного и временного хранения оснащены помещениями и оборудованием с холодильными и морозильными установками. Одно из ведущих направлений деятельности – таможенное оформление грузов «под ключ»;

- «Белсотра» действует под брендом Rudolf Riegler III, более 30 лет работает на рынке транспортных услуг. Компания оказывает услуги по грузоперевозкам, включая международные автомобильные грузоперевозки по странам ЕС и СНГ; экспедирование грузов по СНГ, ЕС и РБ; услуги таможенного агента и таможенного представителя; складские услуги таможенного терминала; услуги автосервиса грузовых автомобилей; услуги стоянка грузовых автомобилей в Минске. Некоторое время назад «Белсотра» ввела в эксплуатацию контейнерный терминал, включающий железнодорожные пути необщего пользования, примыкающие к станции Шабаны, Минского отделения Белорусской железной дороги, которые включены в состав СВХ «СЭЗ-Минск».

- «Великий камень» – территориальная единица площадью 112,5 кв. км со статусом особой экономической зоны и специальным режимом осуществления хозяйственной деятельности. Парк предлагает лёгкий доступ к международным автомагистралям М1/Е30 и М4, международному аэропорту Минск (включенному в территорию парка), международным железным дорогам и столице Беларуси. Зона транспорта и логистики расположена на границе с национальным аэропортом «Минск». Здесь размещены объекты логистического субпарка – 50 тысяч кв. метров складской и 20 тысяч кв. метров торгово-выставочной недвижимости. К аэропорту подходит железнодорожная ветка, которая будет продлена до Парка для реализации проекта по строительству международного мультимодального транспортного хаба, чтобы объединить потенциал железно-дорожной, автотранспортной и авиалогистики.



4. Обзор рынка

4.1. Мировые тенденции в пищевой промышленности

1. Устойчивое производство и экологичность. Сокращение углеродного следа: компании переходят на возобновляемые источники энергии, оптимизируют логистику и используют экологичную упаковку (биоразлагаемые материалы, переработанный пластик). Борьба с пищевыми отходами: внедрение технологий точного прогнозирования спроса, переработка отходов в биотопливо или удобрения. «Зеленая» сертификация: растет спрос на продукты с маркировкой organic, fair trade, carbon-neutral. Экологичные, биоразлагаемые, съедобные и «умные» упаковки, продлевающие срок годности продуктов, также способствуют сокращению отходов.

2. Растительные и альтернативные продукты. Бум растительного мяса и молока: компании (Beyond Meat, Impossible Foods, Oatly) развивают альтернативы на основе сои, гороха, грибов и водорослей. Клеточное мясо: развитие lab-grown meat (искусственное мясо из клеток животных) – стартапы получают одобрение регуляторов (например, в США и Сингапуре). Насекомые как источник белка: В Азии и Европе появляются продукты из сверчков и личинок (протеиновые батончики, мука). Достижения в области 3D-печати и молекулярной биологии нередко ускоряют разработку новых решений. Например, голландская компания The Protein Brewery создала белок на основе грибов, богатый незаменимыми аминокислотами, предлагающий вкусную, похожую на мясо альтернативу.

3. Персонализированное питание. ДНК-диеты и нутригеномика: сервисы предлагают рацион на основе анализов ДНК и микробиома. Функциональные продукты: еда с добавлением пробиотиков, витаминов, адаптогенов. Цифровые помощники: приложения с AI для

подбора индивидуального меню и контроля нутриентов.

4. Технологии и автоматизация. Искусственный интеллект: использование AI для прогнозирования урожая, управления цепочками поставок и создания новых рецептов. Роботизация: автоматические фермы, дроны для опрыскивания полей, роботы-повара в ресторанах, 3D-печать продуктов питания (вместо красок в таких принтерах используются пищевые ингредиенты: гели, пасты, жидкости и порошки). Блокчейн: прозрачность цепочек поставок – потребители могут отслеживать происхождение продукта.

5. Здоровье и безопасность. Снижение вредных ингредиентов: Отказ от трансжиров, избытка сахара, глутамата натрия. Развитие «чистых» этикеток (clean label). Безопасность пищевых продуктов: датчики для контроля свежести, упаковка с индикаторами температуры. Иммуноподдерживающие продукты: рост спроса на витаминизированные и ферментированные продукты (кимчи, комбуча). Обогащенные продукты становятся более популярны и составляют основу в рационе многих людей по всему миру. К ним относятся функциональные продукты, различные продукты, которые помогают контролировать такие состояния, как диабет, целиакия, и улучшают здоровье кишечника.

6. Глобализация и локализация. Экзотические вкусы: популярность азиатских, африканских и латиноамериканских вкусов (например, умами, куркума, моринга). Локальные производства: тренд на farm-to-table – поддержка местных фермеров для сокращения логистики.



7. Изменение форматов потребления. Доставка и готовые решения: рост рынка meal kits (наборы для готовки) и готовых полезных блюд. Виртуальные бренды: «темные кухни» (dark kitchens), также известные как кухни-призраки, облачные кухни или виртуальные кухни, – это предприятия общественного питания, которые готовят и доставляют еду исключительно через платформы онлайн-заказов, без физического заведения, где клиенты могли бы пообедать. Хорошо показала себя цифровизация обслуживания в ресторанах и кафе. Электронные меню, автоматизированные системы заказов и варианты безналичной оплаты оптимизируют процесс питания. Чат-боты и помощники на базе искусственного интеллекта также используются для управления заказами и предоставления персонализированных рекомендаций.

В целом Беларусь не отстает от мировых тенденций. В связке наука-промышленность разрабатываются новые продукты и новые технологии их производства, которые затрагивают и экологическую составляющую, и альтернативные продукты питания, например, для детей, аллергиков, спортсменов, и цифровизацию / автоматизацию производств, внедрение роботов в отрасль, и новые форматы потребления.

ТОП-10 ПЕРСПЕКТИВНЫХ СТАРТАПОВ В ПИЩЕВОЙ ПРОМЫШЛЕННОСТИ

1. Perfect Day (США)

♦ **Что делают:** используют технологию микробной ферментации для производства молочных белков (казеина и сыворотки) без участия коров. Генетически модифицированные микроорганизмы синтезируют белки, идентичные животным. Сейчас компания специализируется на производстве ProFerm™ – высокофункционального сывороточного белка, не содержащего лактозу, холестерин, гормоны и пестициды.

♦ **Почему важно:** позволяет создавать молочные продукты с нулевым содержанием лактозы и холестерина.

2. Impossible Foods (США)

♦ **Что делают:** разрабатывают растительное мясо с использованием гема (соевого леггемоглобина, который естественным образом содержится в корнях соевых растений), что придает продуктам вкус и аромат настоящего мяса. Молекула гема растительного происхождения идентична молекуле гема, обнаруженной в мясе.

♦ **Почему важно:** технология позволяет значительно сократить использование природных ресурсов – для производства гамбургеров Impossible требуется на 95% меньше земли и

на 74% меньше воды, чем для говядины. Бургер на растительной основе содержит больше белка, меньше общего жира, не содержит холестерина и меньше пищевой энергии, чем котлета для гамбургера аналогичного размера, приготовленная из говядины. Он содержит больше натрия и больше насыщенных жиров, чем неприваренная говяжья котлета.

3. NotCo (Чили)

♦ **Что делают:** применяют искусственный интеллект для анализа молекулярной структуры продуктов животного происхождения и подбора растительных альтернатив с аналогичным вкусом и текстурой, специализируются на создании растительных аналогов таких продуктов, как молоко, мясо и мороженое.

♦ **Почему важно:** алгоритм сокращает время разработки новых продуктов с месяцев до дней, предлагая экологичные аналоги без ущерба для вкуса.

4. UPSIDE Foods (США)

♦ **Что делают:** выращивают настоящее мясо из клеток животных в биореакторах – культивируемое мясо, исключая необходимость забоя скота.

♦ **Почему важно:** культивируемое мясо способно решить экологические (производственные выбросы, экономия воды, отсутствие потребности в пахотных землях), этические (забой скота) и продовольственные проблемы (снижение зависимости от климата). Уже к 2030–2035 году оно может занять 10–35% мясного рынка (по прогнозам консалтинговых компаний) при условии снижения себестоимости. Имеет полностью контролируемый состав, также полностью исключает использование антибиотиков.

5. Ynsect (Франция)

♦ **Что делают:** производят протеиновый порошок и масло из личинок мучного хрущака, используя вертикальные фермы. Ингредиенты на основе мучных червей содержат все 9 незаменимых аминокислот, а также необходимые минералы и витамины, присутствующие в мясе.

♦ **Почему важно:** для производства ингредиентов требуется в 40 раз меньше земли, выделяется в 40 раз меньше углекислого газа, чем говядина, и используется в 30 раз меньше воды, чем при производстве свинины.

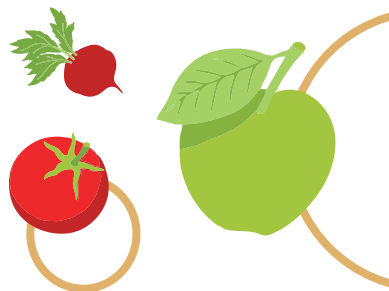
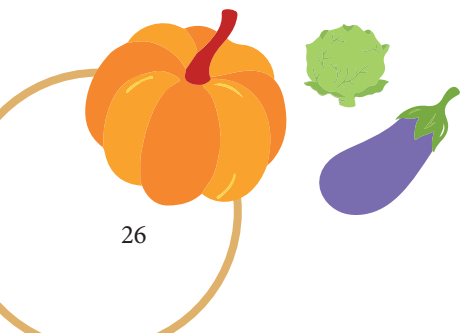
6. Too Good To Go (Дания)

♦ **Что делают:** разработали мобильное приложение, которое помогает ресторанам, кафе и магазинам продавать излишки еды со скидкой, предотвращая ее выбрасывание. У компании 175 000 деловых партнеров, более 100 млн зарегистрированных пользователей в 19 странах Европы и Северной Америки.

♦ **Почему важно:** 40% производимой в мире пищи пропадает впустую, это означает, что ежегодно выбрасывается 2,5 млрд тонн продовольствия. Too Good To Go помогла предотвратить выбрасывание более 400 миллионов порций еды, что эквивалентно сокращению выбросов углекислого газа на 1,1 млн тонн.

7. Solar Foods (Финляндия)

♦ **Что делают:** производят белок Solein® из углекислого газа, осуществляя ферментацию специальных бактерий с помощью электричества. Данный процесс в 20 раз эффективнее фотосинтеза (и в 200 раз эффективнее мяса). Сам белок богат питательными веществами, может иметь любой вкус и вид, и не имеет себе равных по своей функциональности: его



можно использовать в любой пище, независимо от диеты. Теперь он выходит на рынок промышленного производства. Солеин – это новый продукт питания: ничего подобного ему ранее не было доступно для коммерческого использования.

♦ **Почему важно:** технология позволяет создавать пищу без использования сельскохозяйственных земель, сокращая нагрузку на экосистему. Получающийся сухой порошок – солеин – состоит из целых клеток, которые содержат 78% белка, 10% пищевых волокон, 6% жиров, 4% минералов, 2% углеводов.

8. ChickP (Израиль)

♦ **Что делают:** разрабатывают изоляты белка (высокоочищенная форма протеина) из нута с чистотой 90%, которые могут заменять сою и молочные продукты.

♦ **Почему важно:** нут – гипоаллергенный и богатый белком продукт, который требует меньше воды для выращивания, чем соя. Ингредиенты из нута легко интегрируются в разнообразные рецепты для различных отраслей промышленности, включая спортивное питание, молочные альтернативы, заменители белка и многое другое.

9. Miraculex (Израиль)

♦ **Что делают:** Miraculex разрабатывает натуральные сверхсладкие белки для замены сахара и искусственных подсластителей. Их ключевой продукт – браззеин (brazzein), белок, который в 2000–5000 раз слаще сахара (зависит от концентрации); не содержит калорий и не влияет на уровень глюкозы в крови.

♦ **Почему важно:** решение может заменить искусственные подсластители (аспартам, су-кралозу) и снизить уровень ожирения и диабета.

10. TIRA (Израиль)

♦ **Что делают:** производят гибкую биоразлагаемую упаковку из компостируемых материалов, которая разлагается за 6 месяцев. Упаковка разлагается в промышленных компостных установках, превращаясь в удобрение.

♦ **Почему важно:** замена традиционной пластиковой упаковки на более экологичную альтернативу, которая не загрязняет окружающую среду.



4.2. Производство и потребление

За последние четыре года экспорт «Белгоспищепрома» увеличился на 35%. В 2 раза увеличен экспорт масложировой отрасли, в 3,5 раза увеличился экспорт дрожжей. Приросли кондитерская отрасль – на 60%, сахарная – на 33%, алкогольная – на 20,4%, пивоваренная – на 11%, солевая – на 15,5%. В топ-5 основных экспортеров входят «Мозырьсоль», 3 предприятия сахарной отрасли и «Коммунарка».

По итогам 2024 года экспорт по всей номенклатуре концерна составил 103,1%. Прежде всего это обеспечено за счет наличия значительно большего экспортного ресурса сахара: экспортировано практически на 105 тысяч тонн сахара больше. Здесь важно отметить, что в 2023 году в Беларуси собрали самый большой за всю историю урожай сахарной свеклы: более 5 млн тонн. Предприятия белорусской пищевой промышленности

в 2024 году продолжили успешно осваивать рынки стран дальней дуги, впервые поставив свою продукцию в такие государства, как Афганистан, Иордания, Бахрейн, Филиппины, Бразилия, Куба и Чили.

В 2023 году драйверами пищевой промышленности Беларуси стали четыре отрасли. Драйверами роста промышленного производства в 2023 году выступили сахарная (темп 115,1%), табачная (109,3%), кондитерская (105,9%) и алкогольная отрасли (104,6%). Страновой портфель экспорта в 2023 году претерпел некоторые изменения. Увеличена доля России, удержаны поставки в страны ЕС, несмотря на санкции. Существенный прирост по Китаю и Африке. Осуществлены поставки на рынки: Мексика (алкогольная продукция), Сомали (сахар), Экваториальная Гвинея (солод пивоваренный), Буркина-Фасо (сахар), Ливан (сахар), Индия (рапсовое масло), Саудовская Аравия (рапсовое масло). Также возобновлены поставки в Бельгию (жом), Ирак (алкогольная продукция), Гану (сахар), Черногорию (сахар). Кроме того, увеличены поставки не только в страны СНГ, но и на рынки «дальней дуги» в ОАЭ (в 2,4 раза), Вьетнам (в 2,2 раза), Республику Корею (в 2,2 раза) и другие страны. По итогам прошлого года «Белгоспищепром» в целом нарастил экспорт в страны Африки в шесть раз. Всего туда поставили продукции на \$3 млн.

В розничном товарообороте удельный вес пищевых продуктов, напитков и табачных изделий (продовольственные товары) в 2024 году составил 46,7%, непродовольственных товаров – 53,3% (в 2023 году – соответственно

48,7% и 51,3%). В 2024 году населению продано продовольственных товаров на 12,97 млрд долл. США (в сопоставимых ценах 105,8% к уровню 2023 года), непродовольственных товаров – на 14,79 млрд долл. США (117,6%).

Наибольший рост потребления наблюдался в таких категориях как минеральная и питьевая вода, свежие овощи и грибы, детское питание.

Безусловно, в полной мере обеспечиваются и потребности внутреннего рынка. Наиболее широко представлена продукция переработки из молока и мяса. С учетом конъюнктуры рынка, запросов потребителей, экономической ситуации ассортимент постоянно обновляется и расширяется.

По данным 2025 года в Беларуси на душу населения производится 908 кг молока. в 2024 году молокоперерабатывающие предприятия отгрузили на зарубежные рынки 6 млн тонн молока и молокопродуктов (в пересчете на молоко). Общий объем экспорта молочной продукции – 3,4 млрд долларов, это 40,3% от всего экспорта продовольствия Беларуси. По отношению к 2023 году поставки в стоимостном выражении выросли на 17,8%, в натуральном – на 11,5%. В 2024 году молочная продукция из Беларуси экспортировалась в 69 стран мира. Традиционные рынки сбыта – Российская Федерация и страны СНГ в силу близкой логистики доставки. Сыры поставляются примерно в 26 стран, сухая сыворотка, сухие продукты – в более чем 20 стран. На азиатском рынке высокий спрос на сухую сыворотку.



В Беларуси с каждым годом увеличивается объем производства молока. В 2024 году этот показатель достиг 8,566 млн тонн, что на 5,2% выше уровня 2023 года. В 2025 году планируется переработать более 9 млн т молока, а к 2030 – примерно 10,5 млн т, к 2035 – 12 млн т. Подсчитано, что за 2020–2030 годы производство молока в Беларуси должно увеличиться на 40%.

Динамично растет доля молока сорта «экстра» в общем объеме реализации. В 2010 году доля такого молока составляла 13,3%, а в 2024 году – 69,4%.

В Беларуси действует более 30 крупных молокоперерабатывающих предприятий, которые производят более 1800 видов цельномолочной продукции, более 500 видов сыров.

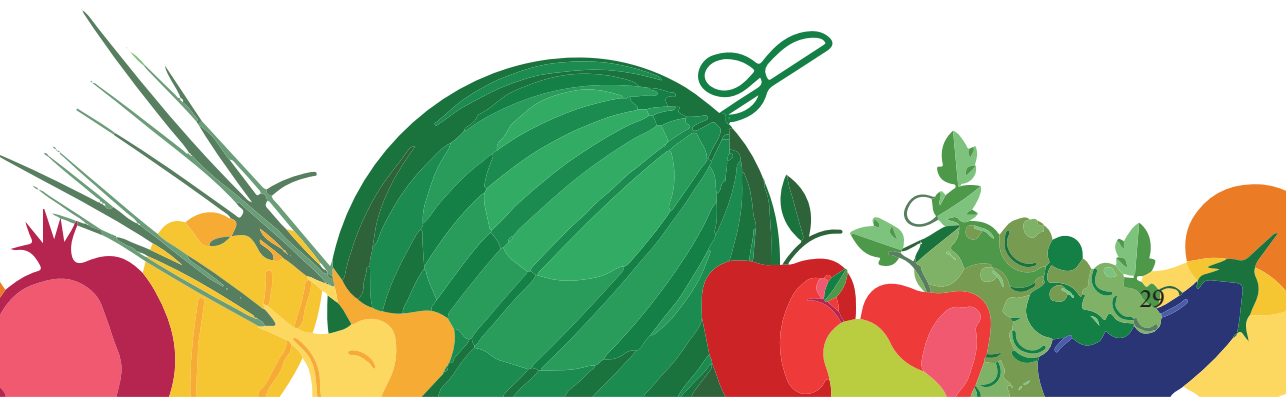
В целом в республике активно развивается сектор сыроделия. Освоен выпуск сложно-рецептурных сыров «Маасдам» и «Пармезан», научились изготавливать сыр с благородной плесенью. В Вилейке запущено производство «Камамбера» с белой плесенью. Активно идет работа по созданию сыров с пониженным количеством соли (за счет добавок фитокомплексов, корректирующих порог солевой чувствительности человека).

Также активно развивается производство смесей для мороженого, смесей для цельномолочной продукции, обогащенных и протейновых смесей, производство концентратов сывороточных белков и сухого быстрорастворимого молока, топленого масла.

В планах запуск в 2027 году линии по производству концентратов молочных белков из обезжиренного молока на Лидском молочно-консервном комбинате и Лунинецком молочном заводе, а также запуск производства лактоферрина на Слуцком сыродельном комбинате.

Беларусь полностью обеспечивает потребности своего населения в мясе и мясной продукции: на человека производится 139 кг мясных продуктов при объеме потребления 101 кг. В 2024 году мясоперерабатывающие предприятия, подведомственные Минсельхозпроду, переработали более 600 тысяч тонн скота в живом весе, что на 3% больше, чем в 2023 году. Всего в Беларуси в 2024 году поступило на переработку 1029,6 тысяч тонн скота, то есть на мясокомбинаты Минсельхозпрода приходится около 60% объема реализации. Доля мяса и мясных продуктов в структуре розничного товарооборота продовольственных товаров составляет около 9%. Удельный вес отечественной продукции в объеме продаж в организациях торговли по мясу (включая свинину, говядину, мясо птицы), а также по консервам достигает практически 100%. При этом в структуре производства мяса по видам больший вес занимает птица – 46,5%, говядина – 29,1%, остальное приходится на свинину – 24,4%.

В Беларуси производится более 1200 видов мясной продукции, из них около 800 видов колбасных изделий, 250 видов полуфабрикатов, 150 видов консервов. В крупных торговых объектах постоянно в продаже представлено не менее 50 разновидностей мяса и полуфа-



брикетов из него, 150 видов колбасных изделий, более 15 видов копченостей. Наиболее перспективными направлениями являются полуфабрикаты, готовая и полуготовая продукция, сырокопченые и сыровяленые колбасы. Большим спросом на внешних рынках пользуется говядина. В общем объеме экспорта продовольствия на мясные продукты пришлось 18,9%. В натуральном выражении отгрузки на внешние рынки выросли на 13,3%, в стоимостном – на 11%. География экспортных поставок – около 20 стран.

Мясопереработчики были нацелены прежде всего на выработку продукции с высокой

добавленной стоимостью. В числе лидеров – колбасные изделия. Структура производства мясных продуктов следующая: колбасы – 42,5%, полуфабрикаты – 39,5%, готовые и консервированные изделия из свинины – 6,1%, готовые и консервированные изделия из птицы – 5,3%, пельмени – 4,5%, готовые и консервированные изделия из говядины – 1,4%, прочие консервы – 0,7%.

Наибольшим спросом в колбасных изделиях пользуются вареные колбасы – 54,9%, варено-копченые – 13,4%, субпродуктовые – 10,3% и сырокопченые, вяленые – 8,9%.

4.3. Ключевые игроки

Флагманами в производстве продуктов питания, напитков и табачных изделий являются предприятия Минсельхозпрода, концерна «Белгоспищепром», местных органов власти. В их состав входят крупнейшие предприятия мясной и молочной, кондитерской, сахарной, консервной, алкогольной, масложировой и иных отраслей страны.

Пищеконцентратная отрасль представлена двумя основными организациями: ОАО «Лидские пищевые концентраты» и ОАО «Белкофе». Это современные высокотехнологичные предприятия по производству пищевых концентратов, которое выпускают ежегодно порядка 220 наименований готовой продукции. На современных линиях изготавливаются, сухие завтраки, первые и вторые обеденные блюда, кисели и желе, овсяные, ячменные и пшеничные хлопья, пряно-ароматические приправы и пряности, кофе и кофейные напитки и пр. На современном фасовочном обо-

рудовании производится расфасовка кофе, лимонной кислоты, пряно-ароматических приправ, пряностей и их смесей, крахмала, какао-порошка, соды.

Кондитерская отрасль представлена организациями: СП ОАО «Спартак», СОАО «Коммунарка», ОАО «Красный пищевик», ОАО «Красный Мозырянин», ОАО «Кондитерская фабрика «Слодыч», ПТУП «Красный пищевик-Славгород», ОАО «Конфа», КПУП «Кондитерская фабрика «Витьба»», Монтбрук. Они сосредоточены на производстве шоколада, конфет, печенья, вафель, мармелада и других сладостей.

Пивоваренная отрасль представлена 20 организациями, осуществляющими производство пива, пивных напитков, сидров и кваса, и ОАО «Белсолод», единственным производителем пивоваренного солода в республике. Основной объем пива (около 98%) в респу-

блике производится ОАО «Криница», ОАО «Пивоваренная компания Аливария», ОАО «Лидское пиво» и ЗАО «Бобруйский бровар». Сахарная промышленность является одним из приоритетных направлений социально-экономического развития Республики Беларусь, обеспечивающим продовольственную безопасность страны, способствующим развитию сельскохозяйственного производства. В республике 4 сахарных комбината: ОАО «Городейский сахарный комбинат», ОАО «Жабинковский сахарный завод», ОАО «Скидельский сахарный комбинат», ОАО «Случский сахарорафинадный комбинат», мощности которых позволяют перерабатывать до 40 тысяч тонн сахарной свеклы в сутки.

Алкогольная отрасль представлена 10 организациями, осуществляющими производство алкогольной продукции. С 2015 года в соответствии с Указом Президента Республики Беларусь функционирует холдинг по производству алкогольной продукции. Управляющей компанией является ОАО «МИНСК КРИСТАЛЛ» – управляющая компания холдинга «МИНСК КРИСТАЛЛ ГРУПП». В состав холдинга входят: ОАО «Брестский ликеро-водочный завод «Белалко», ОАО «Витебский ликеро-водочный завод «Придвинье», ОАО «Гомельский ликеро-водочный завод «Радамир», ОАО «Гродненский ликеро-водочный завод», ОАО «Климовичский ликеро-водочный завод», ОАО «Мозырский спиртоводочный завод», ОАО «Пищевой комбинат «Веселово». В состав концерна входит ОАО «Минский завод игристых вин», которое является флагманом в области винодельческой продукции республики.

Табачная отрасль. ОАО «Гродненская табачная фабрика «Неман» является крупнейшим производителем табачных изделий в Республике Беларусь, входит в состав концерна «Белгоспищепром» и обеспечивает не только внутренний рынок табачными изделиями, но и поставляет на экспорт.

Консервная отрасль представлена организациями: ОАО «Малоритский консервно-овощесушильный комбинат», ОАО «Гамма вкуса», ОАО «Ляховичский консервный завод», ОАО «Ельский консервный завод», «Санта Бремор», «Оршанский мясоконсервный комбинат», специализирующимися на производстве детского питания на плодоовощной основе, пюреполуфабрикатов асептического консервирования, плодоовощных консервов общего назначения (соковой продукции, джемов, варенья, в небольших объемах натуральных и закусочных консервов), рыбных и мясных консервов.

Масложировая отрасль представлена двумя подотраслями: маслодобывающая и маслоперерабатывающая. Сюда входят такие предприятия как ОАО «Бобруйский завод растительных масел», ОАО «Витебский маслэкстракционный завод», ОАО «Гомельский жировой комбинат», ОАО «Минский маргариновый завод». На маслодобывающих предприятиях перерабатываются преимущественно отечественные маслосемена рапса, в меньшем объеме – подсолнечник и соя. Переработка масличных культур осуществляется на 3 предприятиях масложировой отрасли концерна – ОАО «Бобруйский завод растительных масел», ОАО «Витебский маслэкстракционный завод», ОАО «Гомельский жировой комбинат». Кроме того, ОАО «Витебский маслэкстракционный завод» является одним из крупнейших государственных узкоспециализированных предприятий в республике по производству растительных масел. На предприятии применяется прогрессивный метод переработки «форпрессование-экстракция», при применении которого выход масла рапсового составляет до 43%.



5. Инвестиционный потенциал и перспективы развития отрасли

В целях реализации государственной политики в области обеспечения национальной продовольственной безопасности, направленной на повышение обеспеченности качественным продовольствием была утверждена Доктрина национальной продовольственной безопасности Республики Беларусь до 2030 года. При которой учтены соответствующие меры по следующим направлениям:

- 1) совершенствование структуры посевных площадей в соответствии с зональными системами земледелия;
- 2) сохранение и повышение почвенного плодородия путем ежегодного накопления и внесения не менее 1,7 млн тонн действующего вещества минеральных удобрений;
- 3) повышение эффективности производства продукции растениеводства посредством углубления специализации с учетом почвенно-климатических и экономических условий хозяйствования;
- 4) инновационное развитие и комплексная модернизация материально-технической базы организаций, осуществляющих деятельность по производству, хранению и переработке продукции растениеводства и животноводства;
- 5) повышение эффективности производства сельскохозяйственной продукции за счет внедрения ресурсосберегающих технологий, обеспечивающих сокращение материальных и трудовых затрат, снижение себестоимости, улучшение качества продукции для обеспече-

ния ее конкурентоспособности на внутреннем и внешних рынках;

6) максимальная реализация потенциала продуктивности сельскохозяйственных животных и птицы за счет соблюдения технологических регламентов при производстве продукции животноводства;

7) оптимизация использования государственной поддержки и регулирования в сфере АПК, установление четких правил субсидирования сельскохозяйственного производства, соответствующих правилам ЕАЭС и нормам ВТО, использование возможностей «зеленой корзины»;

8) повышение уровня защиты страны в сфере биологической безопасности сельскохозяйственных животных и обеспечения безопасности продуктов питания;

9) создание и внедрение новых технологий глубокой и комплексной переработки продовольственного сырья, методов хранения и транспортировки сельскохозяйственной продукции;

10) формирование системы заинтересованности в результатах труда занятых в сельском хозяйстве, совершенствование подготовки кадров для АПК, закрепление кадров посредством стимулирования и собственности.

Республика Беларусь является одним из ведущих мировых экспортеров продовольствия. За 2024 год экспорт сельскохозяйственной продукции и продуктов питания составил 8,5





млрд долл., а доля этой продукции в общем объеме экспорта страны составила 21,1%. За 2023 год экспорт сельскохозяйственной продукции и продуктов питания составил 7,4 млрд долл., а доля этой продукции в общем объеме экспорта Беларуси составила 18,7%.

Беларусь занимает самые высокие места по поставкам отдельных видов продовольствия: в частности, в 2023 году – 7-е место – по экспорту масла сливочного, 10-е место в мире по экспорту сухого обезжиренного молока, 9-е место – по экспорту сыров и творога, 13-е место – по экспорту сухого цельного молока.

Беларусь, производя 1% от мирового объема молока, занимает 6% в структуре мирового экспорта молочной продукции и входит в число главных экспортеров наряду с Новой Зеландией, странами Евросоюза, США и Австралией. При этом Беларусь находится в лидерах мирового рейтинга потребления цельномолочной продукции и масла, превосходя отдельные страны Евросоюза, а также Канаду и США. Молоко, кефир, йогурт, творог – этих продуктов производится более 113 кг на человека, в Новой Зеландии – чуть больше 100, в Канаде – 70, в странах ЕС – около 50, в России – 48. Одна из топовых мировых позиций – сливочное масло. Это один из основных экспортных товаров, белорусы занимают 2-е место в мире по уровню потребления этого продукта. Больше только у Новой Зеландии. Белорусы покупают в среднем 4,7 кг масла на человека. В Канаде – меньше 4, в США и России – чуть больше 2,5.

Пищевая промышленность активно модернизируется и развивается. В 2024 году было внедрено 26 улучшающих производительность производственных линий и качество продукции проектов. Благодаря активной международной выставочной деятельности, заключено свыше 30 контрактов на поставку продукции за рубеж. Инновационная продукция составляет практически 10%.

Основные направления развития пищевой промышленности:

1) Нарастивание экспортного потенциала. Беларусь традиционно поставляет молочную, мясную, кондитерскую продукцию и другие товары в Россию, Китай, страны ЕАЭС, Ближний Восток и Африку. В условиях санкционного давления акцент смещается на азиатские и африканские рынки, а также на углубление кооперации с Россией и Казахстаном. Планируется увеличение поставок органической продукции и продуктов с высокой добавленной стоимостью (специализированные молочные продукты, включая ферментированные, функциональные, детское питание; мясные деликатесы, полуфабрикаты; органические и «зеленые» продукты; продукты с пребиотиками, пробиотиками, белковые добавки). Ожидается рост экспорта продовольствия до 9 млрд долл. в 2025 году с планом ежегодного увеличения на 5%.

2) Технологическая модернизация и цифровизация. Внедрение искусственного интеллекта, IoT и big data для оптимизации производства



(например, умные фермы, автоматизированные линии переработки), логистики и контроля качества. Развитие чистых технологий (био-разлагаемая упаковка, снижение углеродного следа). Использование альтернативных источников энергии (биогаз, солнечные панели) для снижения себестоимости.

3) Импортозамещение и локализация. Увеличение производства ингредиентов, которые раньше завозились из ЕС (ферменты, закваски, пищевые добавки). Развитие семеноводства и племеневодства, кормовой базы для снижения зависимости от иностранных поставщиков. Развитие органического сельского хозяйства: увеличение доли экопродукции с применением стандартов IFOAM (отказ от синтетических удобрений).

4) Развитие органического и функционального питания. Рост спроса на экологически чистые продукты (organic, bio, eco). Производство обогащенных продуктов (с витаминами, пробиотиками, без глютена), производство продуктов с пониженным содержанием соли/сахара. Популяризация растительных альтернатив (немолочные продукты, заменители мяса) – перспективный сегмент для экспорта в ЕС и Азию. Развитие биотехнологий в пищевой промышленности.

Отдельно следует отметить углубление кооперации в рамках ЕАЭС. На данный момент осуществляется гармонизация стандартов (разработка более 2000 новых ГОСТ для технических регламентов ЕАЭС, включая стандарты на органическую продукцию и низкоуглеродные технологии). Также осуществляется гармонизация 80% белорусских стандартов с международными нормами. Кооперация также затрагивает и производственные цепочки. Беларусь интегрируется с Россией и Казахстаном в создании «евразийских брендов» (например, совместные линии по производству сыров и мясных деликатесов); также со странами Шанхайской организации сотрудничества (Китай, Иран) в

агротехнике и переработке в рамках проекта «АгроШОС».

С 2022 года в Беларуси реализуется программа «Один район – один проект». Планируется создать более 10 тысяч новых рабочих мест. С начала программы, включая 2024 год, воплощено 70 перспективных проектов, создано 3,2 тысячи новых рабочих мест. На конец 2024 года общий перечень инвестпроектов – 208 инициатив. В 2024-м реализовано 44 проекта с объемом инвестиций свыше 700 млн долл. В рамках программы в пищевой промышленности реализуются/реализованы проекты: строительство завода по производству масел, смазочных материалов и специальных жидкостей в г. Глубокое; организация производства масла льняного технического в Дубровенском районе; расширение производства белково-витаминных добавок в Ушачском районе; запущено производство лавашей, теста фило в Гомельском районе; открыта новая линия по производству мягкой карамели на ОАО «Кондитерская фабрика «Слодыч» в Воложинском районе.

В целом в рамках программы планируется привлечь порядка 2,5 млрд долл.

К наиболее перспективным сегментам пищевой промышленности можно отнести следующие:

- **молочная промышленность:** углубленная переработка молока: сыры, сухое молоко, сыворотка; производство премиальных молочных продуктов (пармезан, моцарелла, йогурты с пробиотиками). Биржевые механизмы торговли позволили увеличить экспорт и расширить его географию;

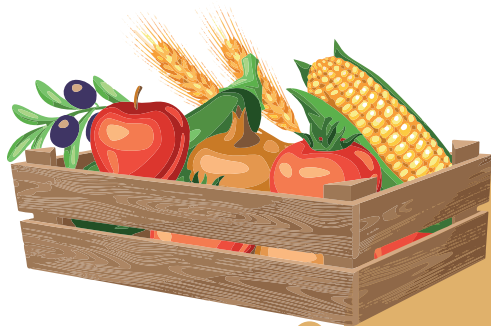
- **мясная промышленность:** увеличение экспорта говядины, птицы и мясных полуфабрикатов; развитие халяльной продукции для мусульманских стран;

- **кондитерская отрасль:** расширение ассортимента шоколада, печенья, зефира с натуральными ингредиентами. Выход на новые рынки (Африка, Юго-Восточная Азия);

- **переработка зерна и производство БАДов:** увеличение выпуска круп, муки, макаронных изделий; производство спортивного и функционального питания (протеины, витаминные комплексы);

- **напитки и соки:** развитие линейки безалкогольных напитков, морсов, соков прямого отжима, ультрапресных минеральных вод; производство крафтового пива и сидров для экспорта.

Пищевая промышленность Беларуси обладает всеми предпосылками для трансформации в еще более высокотехнологичный и экспортно ориентированный сектор экономики. При условии системной государственной поддержки, инвестиций в инновации и адаптации к глобальным трендам, отрасль может стать одним из локомотивов экономического роста страны. Успешное развитие позволит не только укрепить продовольственную безопасность, но и значительно увеличить объемы экспорта и доходы в бюджет.



6. Инвестиционные проекты для реализации в Республике Беларусь

1. Модернизация молочной конфермы с целью выпуска сухого кобыльего молока. ООО «БелКумысПром». Реализация проекта предполагает модернизацию действующего предприятия с целью выпуска сухого кобыльего молока. Ожидаемый вклад инвестора – 2200 тысяч долл.

2. Сеть ресторанов быстрого питания. ООО «БуклисГруп». Реализация проекта предполагает дальнейшее развитие и масштабирование бизнеса. Ожидаемый вклад инвестора – 500 тысяч долл.

3. Производство спортивного питания. Реализация проекта предполагает создание предприятия по производству спортивного питания (белкового, углеводного, смешанного (белково-углеводного) типов и аминокислотных или витаминно-минеральных комплексов), а также сырья для производства спортивного питания на территории Копыльского района Минской области. Ожидаемый вклад инвестора – 6000 тысяч долл.

4. Инновационное производство мясных крупнорезовых полуфабрикатов с улучшенными характеристиками с применением технологии шокового охлаждения. ОАО «Слуцкий мясокомбинат». Предусматривается создание нового производства с использованием современного высокотехнологичного оборудования. Одним из приоритетов по увеличению производства будет стоять задача по углубленной переработке сырья, использование вторичных отходов (шквара, мясо механической дообвалки кости). Применение шокового охлаждения мяса обеспечит сохранение его качества и сокращение потерь усушки мяса, что позволит увеличить выпуск продукции. Полуфабрикаты длительного созревания могут использоваться в качестве сырья при производстве сыровяленых, сыро-

копченных и других продуктов из говядины с улучшенными качественными показателями и имеют высокий экспортный потенциал. Ожидаемый вклад инвестора – 6509 тысяч долл.

5. Производство мясной продукции. ПУП «Миорский мясокомбинат». Проектом предусматривается производство инновационной для района продукции «Говядина на кости охлажденная» со сроком хранения до 25 суток. Для реализации проекта необходима реконструкция линии убоя крупного рогатого скота и внедрение новых технологий убоя, обработки и хранения продукции. Помимо производства нового продукта новая линия позволит увеличить плановый срок хранения полуфабрикатов из говядины. Площадь нового убойного участка ориентировочно составит 1200 м², производительность линии – 20 голов в час. Ожидаемый вклад инвестора – 3600 тысяч долл.

6. Строительство цеха по производству сухих молочных продуктов. Филиал «Лепельский МКК» ОАО «Витебский мясокомбинат». Предполагается строительство цеха по производству сухих молочных продуктов обеспечит приемку, первичную подготовку, сушку молока цельного (обезжиренного) производительностью 2,5 тонны сухих молочных продуктов в час. Ожидаемый вклад инвестора – 30000 тысяч долл.

7. Организация производства грибов. Проект предполагает создание производственной базы, оснащенной необходимым вентиляционным и климатическим оборудованием, на территории Сенненского района, где имеются более 12 торфяных месторождений. По строению торфяной залежи для выращивания грибов наиболее подходят невыработанные торфяные месторождения «Азерки» (общая



площадь 122,22 га, запасы 2737,7 тысяч м³) и «Ров» (общая площадь 123,1 га, запасы 3416 тысяч м³). Ожидаемый вклад инвестора – 658 тысяч долл.

8. Организация нового производства по розливу минеральной и питьевой воды. Предполагается строительство нового предприятия и организация производства розлива минеральной и питьевой воды. Источник добычи воды – скважины на территории детского реабилитационно-оздоровительного центра «Птичь» Петриковского района Гомельской области. Глубина скважины 287 метров. По химическому составу минеральная вода «Птичская» – хлоридно-натриевая, средней минерализации (2,8-4,0 г/м³), слабощелочной реакции (рН 8,2), лечебно-столовая. Эксплуатационные запасы – 320 м³/сутки. Определен земельный участок (площадь 1 га). Имеется лицензия на право добычи минеральных вод на месторождении в г.п. Копаткевичи. Ожидаемый вклад инвестора – 800 тысяч долл.

9. Организация производства по переработке дикорастущей продукции. Предполагается создание нового производства в Житковичском районе по переработки грибов и ягод: глубокая заморозка, сушка, консервирование (в районе широко развита промышленная заготовка грибов и ягод). Ожидаемый вклад инвестора – 500 тысяч долл.

10. Создание предприятия по добыче и розливу природной натуральной ультрапресной и детской питьевой воды. На территории белорусского Полесья (Гомельская область, Лельчицкий район, д. Дубровки) выявлены уникальные по своему составу ультрапресные подземные воды с минерализацией от 10 до 80 мг/дм³. Качественный состав воды является оптимальным для создания предприятия по добыче и розливу натуральной ультрапресной и детской питьевой воды. Ожидаемый вклад инвестора – 611 тысяч долл.

7. Преференциальные режимы

Общие гарантии

Белорусское законодательство предоставляет инвесторам следующие базовые гарантии:

- право частной собственности и его защиту без дискриминации;
- защита от незаконных действий со стороны государственных органов, нарушающих права инвесторов и/или причиняющих убытки;
- равенство прав для национальных и иностранных инвесторов;
- свободная репатриация прибыли;
- защита инвестиций от национализации и реквизиции.

По закону национализация может осуществляться только на основании общественной необходимости и при условии надлежащей компенсации. Компенсация за национализированное имущество должна выплачиваться своевременно и включать стоимость национализированного имущества и другие убытки, причиненные национализацией. Законодательство также устанавливает ряд обстоятельств, по которым возможна реквизиция. В основном это чрезвычайные ситуации, такие как стихийные бедствия, аварии, эпидемии и эпизоотии, а также когда данных мер требуют общественные интересы.

Инвестиционный договор

- вычет НДС в полном объеме;
- освобождение от ввозных таможенных пошлин, налогов при ввозе на территорию Республики Беларусь технологического оборудования, сырья и материалов;
- освобождение от возмещения потерь лесохозяйственного и сельскохозяйственного производства.

Малые и средние города

- освобождение от налога на прибыль на 7 лет;
- освобождение от налога на недвижимость на 7 лет;
- освобождение от ввозных таможенных пошлин в отношении ввозимых (ввезенных) товаров, вносимых в уставной фонд, с даты изготовления которых прошло не более 5 лет по некоторым товарным позициям;
- освобождение от налога на прибыль в части прибыли, полученной от реализации товаров собственного производства; освобождение от подоходного налога на 7 лет.

Свободные экономические зоны (СЭЗ)

- освобождение от уплаты налога на прибыль при реализации продукции на экспорт и другим резидентам СЭЗ;
- освобождение от налога на недвижимость по объектам на территории СЭЗ в течение трех лет с момента регистрации;
- освобождение от уплаты земельного налога и аренды земельных участков на период проектирования и строительства, но не более чем на 5 лет с даты регистрации. Освобождение независимо от направления их использования (при реализации на экспорт или другим резидентам СЭЗ);
- освобождение от платы за право заключения договора аренды земельного участка.

Бремино-Орша

- 0% НДС и таможенные пошлины;
- 0% налога на прибыль на 9 лет;
- 0% налога на недвижимость на 20 лет;
- 0% НДС на 15 лет при реализации, сдаче в аренду (лизинг) резидентам объектов недвижимости до 1 января 2033 года;
- 0% подоходный налог, налог на дивиденды и приравненные к ним доходы в течение 5 лет с момента объявления прибыли (для учредителей компаний резидентов и совместных предприятий);
- 0% налог на дивиденды и приравненные к ним доходы с момента объявления прибыли до 1 января 2033 года (для совместных предприятий при начислении от управляющей компании);
- 5% на роялти до 1 января 2028 г.

Индустриальный парк «Великий камень»

- освобождение от уплаты подоходного налога с выручки от реализации товаров (работ, услуг) собственного производства в течение 10 лет;
- освобождение от налога на недвижимость;
- освобождение от налога на земельные участки;
- до 1 января 2027 года ставка подоходного налога составляет 9%;
- вычет в полном объеме сумм НДС, предъявленных за импортируемые товары (работы, услуги), а также права собственности, используемые при проектировании, строительстве и оснащении зданий и сооружений;
- освобождение от уплаты таможенных пошлин и НДС на товары, ввозимые в Беларусь в целях реализации инвестиционных проектов.

Выбор преференциального режима будет зависеть от ряда факторов и составляющих инвестиционного проекта, таких как необходимость создания объектов инфраструктуры, экспортная направленность проекта, внедрение инновационных технологий и многих других.

Более подробную информацию о бизнес-среде, инвестиционных возможностях в Республике Беларусь можно найти на сайте Национального агентства инвестиций и приватизации Республики Беларусь по адресу www.investinbelarus.by/ru/business-environment, а также получить необходимую консультацию и помощь в реализации инвестиционного проекта в Беларуси, связавшись с представителями Агентства по контактам, указанным на сайте www.investinbelarus.by/ru/contacts.

Национальное агентство инвестиций и приватизации


Агентство готово помочь иностранным инвесторам,
заинтересованным в ведении бизнеса в Беларуси:


- Предоставление информации по инвестиционным возможностям, преференциальным режимам и представляемым льготам, отраслям, законодательству
- Представление актуальной информации по инвестиционным проектам
- Подбор и представление информации о вариантах земельных участков и помещений
- Поиск потенциальных партнеров для реализации инвестиционного проекта, организация встреч, переговоров с потенциальными партнерами для налаживания сотрудничества
- Предоставление площадки для переговоров и сопровождение инвестора в ходе переговоров
- Организация визитов в Республику Беларусь (разработка программы пребывания, помощь в оформлении визы)
- Представление интересов инвестора в переговорах с представителями органов госуправления по вопросам реализации инвестиционных проектов, а также по вопросам улучшения ведения бизнеса в Республике Беларусь
- Постинвестиционное сопровождение

Мы в соц. сетях: [/investinbelarus](#)



mail@investinbelarus.by
www.investinbelarus.by

 +375 17 200 81 75
+375 17 226 41 66

 +375 17 226 47 98